

**ΥΠΟΥΡΓΕΙΟ ΠΑΙΔΕΙΑΣ ΚΑΙ ΠΟΛΙΤΙΣΜΟΥ**  
**ΔΙΕΥΘΥΝΣΗ ΑΝΩΤΕΡΗΣ ΚΑΙ ΑΝΩΤΑΤΗΣ ΕΚΠΑΙΔΕΥΣΗΣ**  
**ΥΠΗΡΕΣΙΑ ΕΞΕΤΑΣΕΩΝ**

**ΠΑΓΚΥΠΡΙΕΣ ΕΞΕΤΑΣΕΙΣ 2011**

**Μάθημα: ΠΟΛΙΤΙΚΗ ΟΙΚΟΝΟΜΙΑ**

**Ημερομηνία και ώρα εξέτασης: Δευτέρα, 6 Ιουνίου 2011**

**7:30 - 10:00**

**ΠΡΟΤΕΙΝΟΜΕΝΕΣ ΛΥΣΕΙΣ**

## ΕΡΩΤΗΣΗ Α' (Μονάδες 22)

1.

(α) ΑΒΓΔΕ = Καμπύλη παραγωγικών δυνατοτήτων (ΚΠΔ).

Δείχνει τα όρια των παραγωγικών δυνατοτήτων της οικονομίας δηλαδή όλους τους δυνατούς συνδυασμούς ποσοτήτων των αγαθών και υπηρεσιών που μπορούν να παραχθούν κάθε φορά από την πλήρη και αποδοτική αξιοποίηση όλων των παραγωγικών συντελεστών που διαθέτει η οικονομία με δεδομένη τεχνολογία.

Μονάδες 3

(β)

i.

$$\text{κόστος ευκαιρίας } X = \frac{100}{50} = 2$$

Μονάδες 3

Δείχνει ότι θυσιάζονται 2 μονάδες του αγαθού Ψ για να παραχθεί μια επιπρόσθετη μονάδα του αγαθού Χ.

ii Το «Η» δείχνει ένα εφικτό συνδυασμό και το «Ζ» ένα ανέφικτο συνδυασμό.

Μονάδες 1

iii Στο σημείο «Η» δεν υπάρχει κόστος ευκαιρίας γιατί αν θέλουμε να αυξήσουμε την παραγωγή του αγαθού «Ψ» δεν χρειάζεται να θυσιάσουμε μονάδες αγαθού «Χ» αφού υπάρχουν συντελεστές που δεν απασχολούνται.

Μονάδες 2

(γ) Αύξηση παραγωγικών συντελεστών, βελτίωση τεχνολογίας (αύξηση παραγωγικότητας)

Μονάδες 2

2.

A: Επιχειρήσεις/ Παραγωγοί  
B: Αγορά συντελεστών παραγωγ.  
Γ: Νοικοκυριά/καταναλωτές  
Δ: Κράτος

Μονάδες 2

(β)

α	Αμοιβές συντελεστών	ζ	Προσφορά προϊόντων
β	Εισοδήματα	η	Ζήτηση προϊόντων
γ	Δαπάνες	θ	Παροχές
δ	Εισπράξεις	ι	Φόροι
ε	Προσφορά συντελεστών	κ	Φόροι
στ	Ζήτηση συντελεστών	λ	επιδοτήσεις

Μονάδες 6

(γ) α-β = Εθνικό/Εγχώριο Εισόδημα

γ-δ = Εθνική/Εγχώρια Δαπάνη

ζ-η = Εθνικό Προϊόν/Εγχώριο Προϊόν

Μονάδες 3

## ΕΡΩΤΗΣΗ Β' (Μονάδες 20)

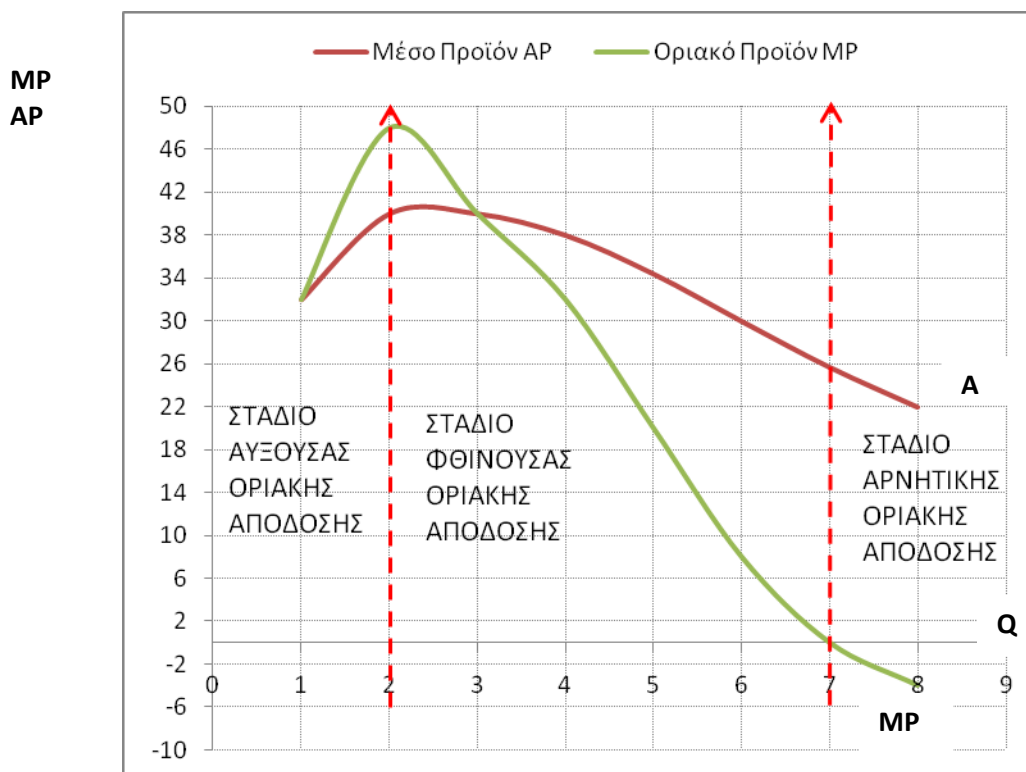
1.

(α)

Εργασία L	Συνολικό Προϊόν TP	Μέσο Προϊόν AP	Οριακό Προϊόν MP
0	<b>0</b>	---	---
1	32	<b>32</b>	<b>32</b>
2	<b>80</b>	<b>40</b>	48
3	<b>120</b>	40	<b>40</b>
4	152	<b>38</b>	<b>32</b>
5	<b>172</b>	<b>34,4</b>	20
6	<b>180</b>	30	<b>8</b>
7	180	<b>25,7</b>	<b>0</b>
8	<b>176</b>	<b>22</b>	-4

Μονάδες 4,5

(β)



Στο πρώτο στάδιο το μέσο προϊόν συνεχώς αυξάνεται γιατί το οριακό είναι μεγαλύτερο από το μέσο. Στο δεύτερο στάδιο το μέσο προϊόν συνεχίζει να αυξάνεται ενόσω το οριακό είναι μεγαλύτερο από το μέσο, μέχρι να συναντηθεί με το οριακό οπότε, αρχίζει να μειώνεται γιατί το οριακό γίνεται μικρότερο από το μέσο. Στο τρίτο στάδιο το μέσο προϊόν συνεχίζει να μειώνεται. (Το AP αυξάνεται όσο το MP είναι μεγαλύτερο από το AP, ενώ όταν το MP γίνει μικρότερο από το AP τότε το AP μειώνεται).

Στο πρώτο στάδιο το οριακό προϊόν συνεχώς αυξάνεται, ενώ στο δεύτερο στάδιο αρχίζει να μειώνεται εξαιτίας του νόμου της φθίνουσας απόδοσης. Στο τρίτο στάδιο γίνεται αρνητικό εξαιτίας της δυσαναλογίας σταθερού και μεταβλητού συντελεστή.

Μονάδες 4

(γ)

Διαχωρισμός και ονομασία των σταδίων της παραγωγικής διαδικασίας στο διάγραμμα.

Μονάδες 2

(δ) Ο νόμος της φθίνουσας απόδοσης εμφανίζεται με την πρόσληψη του 3<sup>ου</sup> εργάτη και ο νόμος ορίζει ότι, καθώς αυξάνεται η ποσότητα του μεταβλητού συντελεστή στην παραγωγική διαδικασία, ενώ οι υπόλοιποι συντελεστές και η τεχνολογία παραμένουν σταθεροί, μετά από ένα ορισμένο σημείο η απόδοση του μεταβλητού συντελεστή (πρώτα η οριακή και μετά η μέση) αρχίζει να μειώνεται.

Μονάδες 2

(ε)

$$\text{Παραγωγικότητα} = \frac{120}{3 \times 8} = 5$$

$$\text{ή } 40 / 8 = 5$$

Μονάδες 1,5

2.

Μισθοί υπάλληλων	€ 85 000	€	
Τόκοι δανείου από τράπεζα	8 500		
Διάφορα έξοδα σε τρίτους	15 000		
Πρώτες ύλες	21 000		
<b>(α) ΦΑΝΕΡΟ ΚΟΣΤΟΣ</b>		129 500	Μονάδες 1
Τεκμαρτά ενοίκια	12 000		
Φυσιολογικό κέρδος	22 000		
Τόκοι ιδίων κεφαλαίων	6 500		
Μισθός επιχειρηματία	60 000		
<b>(β) ΑΦΑΝΕΣ ΚΟΣΤΟΣ</b>		100 500	Μονάδες 1
<b>(γ) ΟΙΚΟΝΟΜΙΚΟ ΚΟΣΤΟΣ</b>		230 000	Μονάδες 0,5
Έσοδα από πωλήσεις	320 000		
Μείον φανερό κόστος	129 500		
<b>(δ) ΛΟΓΙΣΤΙΚΟ ΚΕΡΔΟΣ</b>		190 500	Μονάδες 0,5
Έσοδα από πωλήσεις	320 000		
Μείον οικονομικό κόστος	230 000		
<b>(ε) ΟΙΚΟΝΟΜΙΚΟ ΚΕΡΔΟΣ</b>		90 000	Μονάδες 0,5

(στ) Φυσιολογικό ή κανονικό κέρδος είναι το ελάχιστο ποσό κέρδους που απαιτεί ο επιχειρηματίας ως αμοιβή για την επιχειρηματικότητά του, δηλαδή ως οργανωτής της παραγωγής.

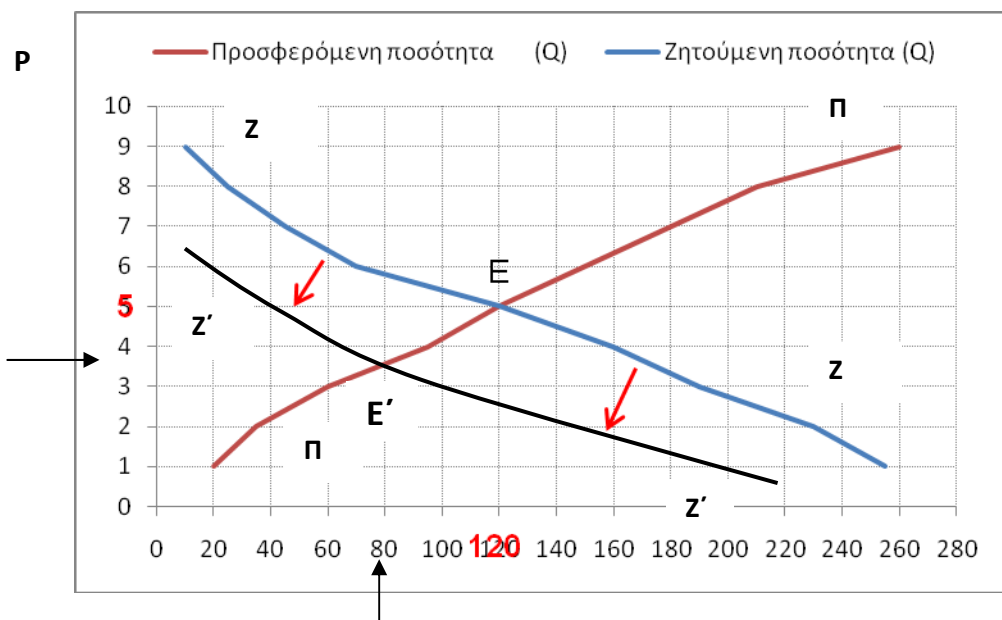
Η σημασία του για τη βιωσιμότητα της επιχείρησης είναι ότι το κέρδος αυτό αντιπροσωπεύει το ελάχιστον ποσό που απαιτεί να κερδίζει για να έχει συμφέρον να συνεχίσει τη λειτουργία της επιχείρησής του.

Μονάδες 2,5

**ΕΡΩΤΗΣΗ Γ' (Μονάδες 20)**

1.  
(α)

Τιμή (P)	Ζητούμενη ποσότητα (Q)	Προσφερόμενη ποσότητα (Q)
1	255	20
2	230	35
3	190	60
4	160	95
5	120	120
6	70	150
7	45	180
8	25	210
9	10	260



Τα τόξα → υποδηλώνουν τη νέα τιμή (€3,5) και τη νέα ποσότητα ισορροπίας (80)

Μονάδες 3

(β) Στην τιμή των €7 θα παρουσιαστεί πλεόνασμα προσφοράς ή έλλειμμα ζήτησης, με αποτέλεσμα οι παραγωγοί να αρχίσουν να μειώνουν την τιμή για να προσελκύσουν τους καταναλωτές. Η μείωση της τιμής θα συνεχιστεί μέχρι να φτάσουμε στο σημείο ισορροπίας.

Μονάδες 3

(γ)

P=	5
ΔP=	1
Q=	120
ΔP=	50
Ez=	;

$$Ez = \frac{\Delta Q \times P}{\Delta P \times Q} > Ez = \frac{50 \times 5}{1 \times 120} > Ez = \frac{250}{120} Ez = 2,08$$

Ελαστική – αγαθά πολυτελείας ή αγαθά με στενά υποκατάστατα.

Μονάδες 4

(δ) Παράγοντες που επηρεάζουν που επηρεάζουν την ελαστικότητα ζήτησης (δύο από):

- Η ύπαρξη υποκατάστατων αγαθών
- Η φύση της ανάγκης που ικανοποιεί το αγαθό
- Το ποσοστό του εισοδήματος που δαπανάται για το αγαθό
- Ο παράγοντας χρόνος

Μονάδες 2

(ε) Θα έχουμε μείωση της ζήτησης των αγγουριών λόγω της αποστροφής των καταναλωτών από το αγαθό που θα έχει ως συνέπεια τη μετατόπιση της καμπύλης της ζήτησης προς τα αριστερά, με αποτέλεσμα να μειωθεί η τιμή και η ποσότητα ισορροπίας.

Μονάδες 3

2.

- A = Καμπύλη συνολικού κόστους  
B = Καμπύλη μεταβλητού κόστους  
Γ = Καμπύλη σταθερού κόστους

Η Καμπύλη του σταθερού κόστους είναι μια ευθεία γραμμή, η οποία αρχίζει από τον κάθετο άξονα στο ύψος των σταθερών εξόδων, γιατί σε μηδέν παραγωγή υπάρχουν τα σταθερά έξοδα, και προχωρεί παράλληλα προς τον οριζόντιο άξονα, αφού το σταθερό κόστος δε μεταβάλλεται, όταν μεταβάλλεται η παραγωγή.

Η Καμπύλη του μεταβλητού κόστους αρχίζει από την αρχή των αξόνων, διότι σε μηδέν παραγωγή δεν υπάρχουν μεταβλητά έξοδα. Σε πρώτο στάδιο, επειδή κυριαρχούν τα φθίνοντα έξοδα, το μεταβλητό κόστος αυξάνεται με φθίνοντα ρυθμό. Μετά, εξαιτίας του νόμου της φθίνουσας απόδοσης των μεταβλητών συντελεστών, αρχίζουν να εμφανίζονται τα αύξοντα έξοδα, οπότε το μεταβλητό κόστος αλλάζει ρυθμό μεταβολής και συνεχίζει να αυξάνεται με αύξοντα ρυθμό.

Η Καμπύλη του συνολικού κόστους είναι το άθροισμα των καμπυλών του σταθερού και του μεταβλητού κόστους. Αρχίζει από το ύψος των σταθερών εξόδων και ακολουθεί αποκλειστικά την κλίση της καμπύλης του μεταβλητού κόστους, ενώ απέχει από αυτή κατά το ποσό των σταθερών εξόδων.

Μονάδες 5

## ΕΡΩΤΗΣΗ Δ (μονάδες 18)

1. (α)

### ΙΣΟΖΥΓΙΟ ΤΡΕΧΟΥΣΩΝ ΣΥΝΑΛΛΑΓΩΝ

	€ εκ.	€ εκ.	€ εκ.
<b>ΕΜΠΟΡΙΚΟ ΙΣΟΖΥΓΙΟ</b>			
Εξαγωγές αγαθών.....		3.000	
Μείον: Εισαγωγές αγαθών.....		<u>(7.600)</u>	
Έλλειμμα Εμπ. Ισοζ.			(4.600)
<b>ΙΣΟΖΥΓΙΟ ΑΔΗΛΩΝ ΠΟΡΩΝ</b>			
Έσοδα από τουρισμό.....	4.400		
Εμβάσματα από το εξωτερικό.....	1.000		
Μερίσματα από επενδύσεις στο εξωτερικό.....	<u>500</u>	5.900	
<u>Μείον:</u>			
Τόκοι εξωτερικού δανεισμού.....	600		
Έξοδα Κυπρίων φοιτητών στο εξωτερικό.....	900		
Εμβάσματα αλλοδαπών προς το εξωτερικό.....	<u>200</u>	<u>(1.700)</u>	
Πλεόνασμα Ισοζ. Αδήλων Πόρων.....			<u>4.200</u>
<b>Έλλειμμα Ισοζυγίου Τρεχουσών Συναλλαγών</b>			<b><u>(400)</u></b>

Μονάδες 4

(β) Το έλλειμμα του Ισοζυγίου τρεχουσών συναλλαγών καλύπτεται κυρίως από εξωτερικό δανεισμό και από τα συναλλαγματικά αποθέματα.

Μονάδες 2

(γ) Το Ισοζύγιο τρεχουσών συναλλαγών θεωρείται το σημαντικότερο για μια χώρα διότι δείχνει την ανταγωνιστικότητα της χώρας στη διεθνή αγορά για αγαθά και υπηρεσίες.

Μονάδες 2

2.

(α) Είναι το αποτέλεσμα που προκύπτει όταν οι δαπάνες είναι μεγαλύτερες από τα έσοδα του κρατικού προϋπολογισμού (ή όταν Δαπάνες > Έσοδα).

Υποχρεώνει το κράτος να προβεί σε δημόσιο δανεισμό με αποτέλεσμα να αυξάνεται το δημόσιο χρέος.

Μονάδες 2

(β) Το δημοσιονομικό έλλειμμα για τα έτη 2010 και 2011 δεν ικανοποιεί το κριτήριο του Μάαστριχτ που είναι μέχρι 3% του ΑΕΠ, ενώ το 2012 αναμένεται να το ικανοποιήσει.

Το δημόσιο χρέος επίσης δεν ικανοποιεί για τα έτη 2010 και 2011 το δείκτη Μάαστριχτ που είναι μέχρι 60% του ΑΕΠ ενώ το έτος 2012 αναμένεται να το ικανοποιεί.

Μονάδες 2

(γ) Το κράτος πρέπει να προβαίνει σε δημόσιο δανεισμό με μέτρο διότι όσο πιο μεγάλο είναι το δημόσιο χρέος τόσο πιο μεγάλο ποσό απορροφάται από τα δημόσια έσοδα για την εξυπηρέτησή του (δηλ. την πληρωμή των δόσεων του δανείου μαζί με τους τόκους του – τοκοχρεολύσια), με αποτέλεσμα το κράτος να στερείται ένα σημαντικό ποσό εσόδων που θα μπορούσε να το χρησιμοποιήσει για εκτέλεση έργων ή για άλλους κοινωνοφελείς σκοπούς.

Μονάδες 4

(δ) Από πλευράς εσόδων αυξάνει συνήθως τους φόρους (και καταπολεμά τη φοροδιαφυγή), ενώ από πλευράς δαπανών περιορίζει τις δημόσιες δαπάνες (προτιμότερο τη δημόσια κατανάλωση και τις μεταβιβαστικές πληρωμές) αλλά μπορεί να μειώσει και τις κεφαλαιουχικές δαπάνες.

Μονάδες 2

### ΕΡΩΤΗΣΗ Ε (μονάδες 20)

1.

(α) Το φαινόμενο ονομάζεται Στασιμοπληθωρισμός.

Μονάδες 1

(β) Αναφέρεται στον πληθωρισμό κόστους διότι ο πληθωρισμός ζήτησης εμφανίζεται μόνο σε συνθήκες πλήρους απασχόλησης, δηλ. δεν υπάρχει ανεργία.

Μονάδες 1

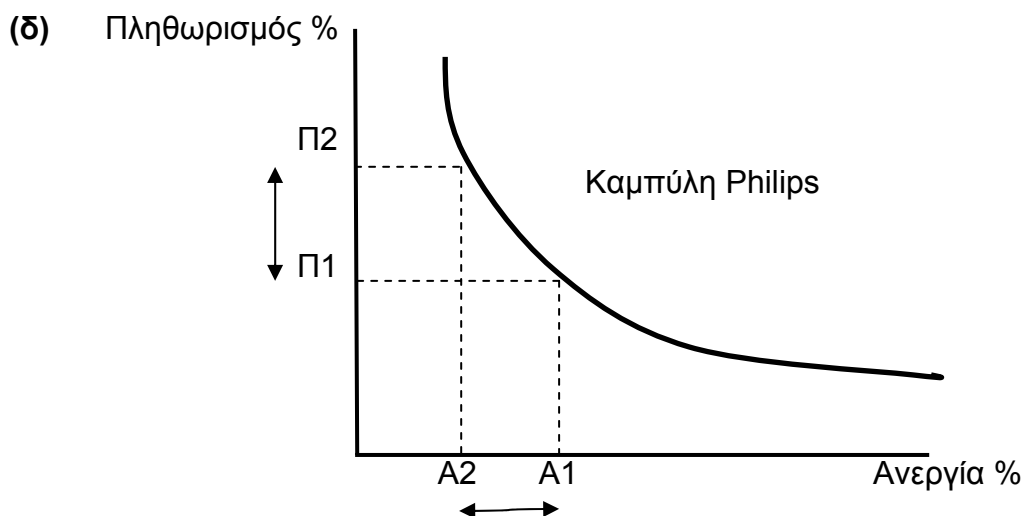
(γ) Οικονομικές συνέπειες/επιδράσεις του πληθωρισμού: (δύο από τα ακόλουθα)

- Επιδεινώνεται η ανισοκατανομή του εισοδήματος, χειροτέρευση βιοτικού επιπέδου (κυρίως για τους σταθερά αμειβόμενους)
- Περιορίζει την αποταμίευση, τις επενδύσεις (ευνοεί οφειλέτες, ζημιώνει δανειστές)
- Μείωση στην παραγωγή, την απασχόληση και την οικονομική ανάπτυξη
- Επιδείνωση στο Ισοζύγιο Πληρωμών – μείωση εξαγωγών, αύξηση εισαγωγών
- Γενική οπισθοδρόμηση/παράλυση της οικονομίας

Οικονομικές επιδράσεις ανεργίας (δύο από τα ακόλουθα)

- μείωση εισοδημάτων – παραγωγής
- μείωση κατανάλωσης - βιοτικού επιπέδου
- μείωση επενδύσεων
- μείωση μελλοντικής παραγωγικής ικανότητας της οικονομίας

Μονάδες 2





Σύμφωνα με την καμπύλη Philips αν μια χώρα προσπαθήσει να μειώσει τον πληθωρισμό από Π2 σε Π1, τότε θα αυξηθεί η ανεργία από Α2 σε Α1 και αντίστροφα. Δηλαδή τα μέτρα καταπολέμησης του πληθωρισμού επιδεινώνουν την ανεργία και αντίστροφα.

Μονάδες 3

(ε) Ένα κράτος βραχυχρόνια πρέπει να επιδιώξει εκείνο το συνδυασμό ποσοστών πληθωρισμού και ανεργίας που συνεπάγεται το μικρότερο οικονομικό και κοινωνικό κόστος.

Μακροχρόνια πρέπει να επιδιώξει βελτίωση της παραγωγικότητας, μέσω της τόνωσης των κινήτρων για εργασία, ώστε να αυξηθεί η παραγωγή, η απασχόληση και η προσφορά αγαθών, ώστε να μειωθούν οι τιμές και ο πληθωρισμός και από την άλλη να μειωθεί η ανεργία.

Μονάδες 3

2.

(α) Τιμάριθμος καλείται ο λόγος των τιμών (λιανικής πώλησης) των αγαθών και υπηρεσιών ενός έτους προς τις τιμές που είχαν τα ίδια αγαθά και υπηρεσίες σ' ένα προηγούμενο έτος το οποίο λήφθηκε ως έτος βάσης. Ή είναι ένας δείκτης που δείχνει τις μεταβολές του γενικού επιπέδου των τιμών στο πέρασμα του χρόνου και κατ' επέκταση της αγοραστικής αξίας του χρήματος)

Χρησιμεύει για τον αποπληθωρισμό της αξίας των οικονομικών μεγεθών (πχ ΑΕΠ) και στην εφαρμογή της ΑΤΑ.

Μονάδες 3

(β) Στις 116,46 μον. έχουμε αύξηση 0,58

στις 100 μον. πόση αύξηση;  $\Rightarrow 100 \times 0,58 \div 116,46 = 0,5\%$

ή  $(117,04 \times 100) / 116,46 = 100,5\%$   
 $\Rightarrow 100,5 - 100 = 0,5\%$

Μονάδες 2

(γ)  $\text{€}1.500 \times 3,1\% = 46,50 \Rightarrow 46,50 + 1,500 = \text{€}1.546,50$

Μονάδες 2,5

(δ) Η πρόταση είναι λάθος. Δεν μειώθηκε ο πληθωρισμός αλλά ο ρυθμός αύξησης των τιμών.

Μονάδες 2,5

--- Τ Ε Λ Ο Σ ---