

ΑΠΟΛΥΤΗΡΙΕΣ ΕΞΕΤΑΣΕΙΣ
Δ' ΤΑΞΗΣ ΕΣΠΕΡΙΝΟΥ ΕΝΙΑΙΟΥ ΛΥΚΕΙΟΥ
ΔΕΥΤΕΡΑ 2 ΙΟΥΝΙΟΥ 2003
ΑΡΧΕΣ ΟΙΚΟΝΟΜΙΚΗΣ ΘΕΩΡΙΑΣ

ΑΠΑΝΤΗΣΕΙΣ

ΟΜΑΔΑ Α

- A.1.1 Σωστό A.1.2 Λάθος A.1.3 Σωστό A.1.4 Λάθος A.1.5 Σωστό
A.2.1 δ
A.2.2 β

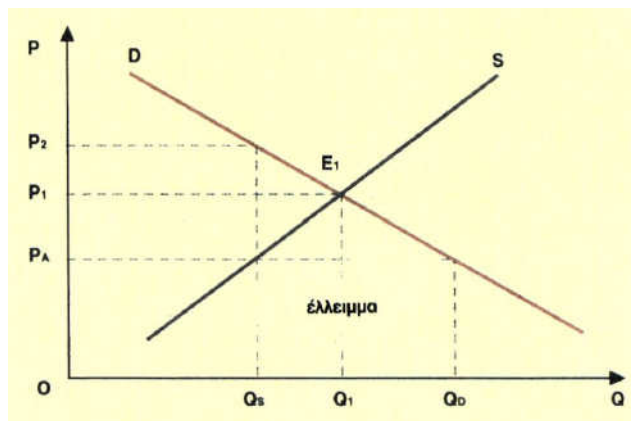
ΟΜΑΔΑ Β

Σκοπός του κράτους με την επιβολή ανώτατης τιμής διατίμησης σε ένα αγαθό είναι η προστασία του καταναλωτή από υπερβολική άνοδο των τιμών (κυρίως σε αγαθά πρώτης ανάγκης). Τις συνέπειες αυτής της παρέμβασης μπορούμε να μελετήσουμε στο διάγραμμα. Αν για ένα αγαθό η καμπύλη ζήτησης είναι D , η καμπύλη προσφοράς S και το σημείο τομής τους είναι το E_1 , η τιμή ισορροπίας είναι P_1 και η ποσότητα ισορροπίας Q_1 . Εάν το κράτος θεωρεί την τιμή P_1 υπερβολική για το συγκεκριμένο αγαθό, γιατί, για παράδειγμα, είναι πρώτης ανάγκης και η υψηλή τιμή του θίγει τις φτωχότερες τάξεις, τότε το υπουργείο Εμπορίου με αγορανομική διάταξη επιβάλλει ανώτατη τιμή πώλησης P_A , η οποία είναι μικρότερη από την τιμή ισορροπίας P_1 . Στην τιμή αυτή οι παραγωγοί είναι διατεθειμένοι να προσφέρουν ποσότητα Q_S , ενώ οι καταναλωτές ζητούν ποσότητα Q_D . Έτσι δημιουργείται έλλειμμα ίσο με τη διαφορά $Q_D - Q_S$. Άμεση, δηλαδή, συνέπεια της επιβολής ανώτατης τιμής είναι η εμφάνιση ελλειμμάτων. Στην περίπτωση αυτή γνωρίζουμε ότι στην αγορά του αγαθού υπάρχει ανισορροπία και τάσεις για άνοδο της τιμής. Εφόσον η τιμή δεν μπορεί να αυξηθεί λόγω της κρατικής παρέμβασης, δεν πρόκειται να υπάρξει ισορροπία στην αγορά του αγαθού. Αν το κράτος έχει τον απόλυτο έλεγχο της προσφερόμενης ποσότητας, μπορεί να διανέμει το αγαθό με δελτία και σε περιορισμένες ποσότητες για κάθε άτομο. Μπορεί επίσης να το διανέμει με σειρά προτεραιότητας, που σημαίνει ουρές στα καταστήματα που το πωλούν.

Αυτό που συνήθως συμβαίνει είναι η δημιουργία "μαύρης αγοράς", δηλαδή το αγαθό πωλείται παράνομα σε τιμή μεγαλύτερη από τη νόμιμη. Στο διάγραμμα βλέπουμε ότι την ποσότητα Q_S , που προσφέρουν οι παραγωγοί, υπάρχουν καταναλωτές που είναι διατεθειμένοι να την πληρώσουν στην τιμή P_2 . Αυτό δίνει τη δυνατότητα στους πωλητές να πωλούν με "καπέλο" πάνω από την ανώτατη τιμή. Το ύψος του καπέλου μπορεί να φτάσει μέχρι τη διαφορά $P_2 - P_A$.

Με την επιβολή ανώτατης τιμής μπορεί να ανατρέπεται η ισορροπία στην αγορά και να δημιουργούνται ελλείμματα και παράνομες αγορές. Αυτό δε σημαίνει ότι

το κράτος δεν πρέπει να παρεμβαίνει στη λειτουργία της αγοράς, όπως αναφέρθηκε πιο πάνω. Η επιβολή ανώτατης τιμής πρέπει να είναι βραχυχρόνια, για να αποφεύγεται η "μαύρη αγορά".



ΟΜΑΔΑ Γ

α. Θα χρησιμοποιηθούν οι τύποι :

$$AP = \frac{Q}{L}$$

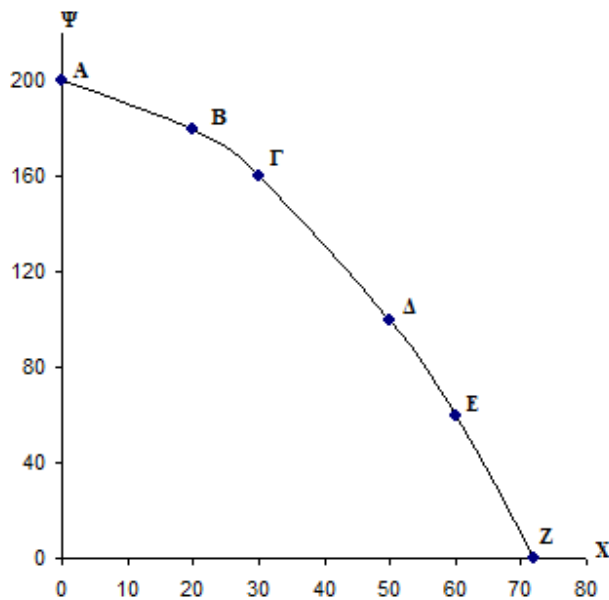
$$MP = \frac{\Delta Q}{\Delta L}$$

Αριθμός εργατών	Συνολικό προϊόν	Μέσο προϊόν	Οριακό προϊόν
1	2	2	2
2	8	4	6
3	15	5	7
4	28	7	13
5	35	7	7
6	36	6	1
7	35	5	-1

β. Στους 5 εργάτες το οριακό είναι με το μέσο, ενώ και τα δύο είναι ίσα με 7.

ΟΜΑΔΑ Δ

α.



β.

i. Πρέπει να υπολογίσουμε τη μέγιστη ποσότητα του Ψ όταν παράγονται $X = 10$:

$$\frac{200-180}{20-0} = \frac{200-\Psi}{10-0} \Leftrightarrow \Psi = 190$$

Άρα ο συνδυασμός ($X = 10$, $\Psi = 195 > 190$) είναι ανέφικτος.

	X	Ψ
A	0	200
	10	Ψ
B	20	180

ii. Πρέπει να υπολογίσουμε τη μέγιστη ποσότητα του Ψ όταν παράγονται $X = 40$:

$$\frac{160-100}{50-30} = \frac{160-\Psi}{40-30} \Leftrightarrow \Psi = 130$$

Άρα ο συνδυασμός ($X = 40$, $\Psi = 130 = 130$) είναι μέγιστος.

	X	Ψ
Γ	30	160
	40	Ψ
Δ	50	100

iii. Πρέπει να υπολογίσουμε τη μέγιστη ποσότητα του Ψ όταν παράγονται $X = 56$:

$$\frac{100-60}{60-50} = \frac{100-\Psi}{56-50} \Leftrightarrow \Psi = 76$$

Άρα ο συνδυασμός ($X = 56$, $\Psi = 62 < 76$) είναι εφικτός.

	X	Ψ
Δ	50	100
	56	Ψ
E	60	60