

ΕΠΑΝΑΛΗΠΤΙΚΕΣ ΑΠΟΛΥΤΗΡΙΕΣ ΕΞΕΤΑΣΕΙΣ
ΗΜΕΡΗΣΙΟΥ ΓΕΝΙΚΟΥ ΛΥΚΕΙΟΥ
ΠΑΡΑΣΚΕΥΗ 6 ΙΟΥΛΙΟΥ 2007
ΑΡΧΕΣ ΟΙΚΟΝΟΜΙΚΗΣ ΘΕΩΡΙΑΣ

ΑΠΑΝΤΗΣΕΙΣ

ΟΜΑΔΑ Α

A.1 Λάθος

A.2 Σωστό

A.3 Σωστό

A.4 Λάθος

A.5 Σωστό

A.6 δ

A.7 γ

ΟΜΑΔΑ Β

Υπάρχουν τέσσερα είδη ή κατηγορίες ανεργίας: η εποχιακή ανεργία, η ανεργία τριβής, η διαρθρωτική ανεργία και η ανεργία λόγω ανεπαρκούς ζήτησης (ή κεϋνσιανή ανεργία).

Εποχιακή ανεργία: Πολλές επιχειρήσεις, όπως, για παράδειγμα, οι αγροτικές και οι τουριστικές, παρουσιάζουν συστηματικές μεταβολές στην παραγωγική τους δραστηριότητα κατά τη διάρκεια του έτους. Οι μεταβολές της παραγωγής συνοδεύονται από αντίστοιχες μεταβολές της απασχόλησης εργατικού δυναμικού και, συνεπώς, από μεταβολές της ανεργίας. Αυτή η ανεργία ονομάζεται εποχιακή. Χαρακτηριστικό της εποχιακής ανεργίας είναι ότι επαναλαμβάνεται κάθε χρόνο και είναι προσωρινή και μικρής σχετικά διάρκειας.

Ανεργία τριβής: Ανεργία τριβής είναι εκείνη η οποία οφείλεται στην αδυναμία της αγοράς εργασίας να απορροφήσει άμεσα ανέργους, παρότι υπάρχουν κενές θέσεις εργασίας, για τις οποίες οι άνεργοι έχουν τα απαραίτητα προσόντα και επαγγελματική εξειδίκευση. Η ανεργία τριβής οφείλεται στην αδυναμία των εργατών να εντοπίζουν αμέσως τις επιχειρήσεις με τις κενές θέσεις και στην αδυναμία των επιχειρήσεων να εντοπίσουν τους άνεργους εργάτες. Επίσης μπορεί να οφείλεται στη γεωγραφική απόσταση μεταξύ της περιοχής όπου υπάρχει ανεργία και αυτής όπου υπάρχουν κενές θέσεις εργασίας. Γενικότερα οφείλεται στην έλλειψη ενός αποτελεσματικού συστήματος πληροφοριών για ύπαρξη ανέργων και επιχειρήσεων με κενές θέσεις εργασίας.

Διαρθρωτική ανεργία: Όταν σε μια οικονομία υπάρχουν άνεργοι και κενές θέσεις εργασίας, αλλά οι άνεργοι δεν μπορούν να απασχοληθούν στις υπάρχουσες κενές θέσεις, επειδή υπάρχει αναντιστοιχία ανάμεσα στα προσόντα και την ειδίκευση των ανέργων και σ' αυτά που απαιτούνται για την κάλυψη των κενών θέσεων, η ανεργία αυτή ονομάζεται διαρθρωτική. Για παράδειγμα, είναι δυνατόν σε μια οικονομία να υπάρχει ανεργία μηχανικών και έλλειψη λογιστών, ή να υπάρχει ανεργία για τους βιομηχανικούς εργάτες και έλλειψη ξενοδοχειακών υπαλλήλων. Η διαρθρωτική ανεργία οφείλεται σε τεχνολογικές μεταβολές, οι οποίες δημιουργούν νέα επαγγέλματα και αχρηστεύουν άλλα, και σε αλλαγές στη διάρθρωση της ζήτησης, οι οποίες αυξάνουν τη ζήτηση ορισμένων προϊόντων και ταυτόχρονα μειώνουν τη ζήτηση άλλων. Όπως είναι φανερό, η διαρθρωτική ανεργία δημιουργείται από τη δυσαναλογία προσφοράς και ζήτησης των διάφορων ειδικοτήσεων. Η μείωσή της απαιτεί επανεκπαίδευση των ανέργων, ώστε να αποκτήσουν τις ειδικεύσεις στις οποίες υπάρχει έλλειψη. Διαφορετικά, η διαρθρωτική ανεργία μπορεί να είναι μεγάλης διάρκειας.

Ανεργία Ανεπαρκούς Ζήτησης: Η ανεργία λόγω ανεπαρκούς ζήτησης, ονομαζόμενη και κεϋνσιανή ανεργία, είναι εκείνη που προέρχεται από την πτώση της οικονομικής δραστηριότητας στις φάσεις της καθόδου και της ύφεσης του οικονομικού κύκλου. Πρόκειται, δηλαδή, για αδυναμία της συνολικής ζήτησης της οικονομίας να απορροφήσει τη συνολική προσφορά εργατικού δυναμικού. Η ανεργία αυτή έχει κυκλικό χαρακτήρα, δηλαδή επαναλαμβάνεται, και η διάρκεια της εξαρτάται από τη διάρκεια του οικονομικού κύκλου.

Συνέπειες της ανεργίας

Η ανεργία έχει τρεις βασικές οικονομικές συνέπειες. Πρώτον: Αποτελεί απώλεια παραγωγικών δυνάμεων, δηλαδή της εργασίας των ανέργων, η οποία θα μπορούσε να χρησιμοποιηθεί στην παραγωγική διαδικασία. Δεύτερον: Σημαίνει απώλεια εισοδήματος για τον άνεργο και την οικογένεια του. Τρίτον: Επιβαρύνει τον κρατικό προϋπολογισμό, λόγω της παροχής των επιδομάτων ανεργίας προς τους ανέργους.

Φυσικά οι συνέπειες της ανεργίας είναι ευρύτερες, γιατί η κατάσταση της ανεργίας μπορεί να είναι εξαιρετικά επώδυνη για τον άνεργο και την οικογένεια του αφού, εκτός από την έλλειψη εισοδήματος, μειώνει την κοινωνική του θέση, δημιουργεί προβλήματα αυτοσεβασμού, οικογενειακών τριβών, κ.τ.λ. Με άλλα λόγια, πέρα από τις οικονομικές συνέπειες, η ανεργία δημιουργεί σοβαρά κοινωνικά προβλήματα.

ΟΜΑΔΑ Γ

Γ.1

	X	Ψ	ΚΕ _X
A	52	0	2
B	48	8	
			1
Γ	38	18	1/2
Δ	24	25	
			1/4
E	0	31	

Χρησιμοποιώντας τον τύπο : $ΚΕ_X = \frac{1}{ΚΕ_Ψ}$

$$B \rightarrow A : ΚΕ_X = 1/2 \quad \Gamma \rightarrow B : ΚΕ_X = 1$$

$$\Delta \rightarrow \Gamma : ΚΕ_X = 2 \quad E \rightarrow \Delta : ΚΕ_X = 4$$

Χρησιμοποιώντας τον τύπο : $ΚΕ_X = \frac{\Delta\Psi}{\Delta X}$

$$2 = \frac{8-0}{52-X} \Leftrightarrow X_B = 48$$

$$1/2 = \frac{\Psi-18}{38-24} \Leftrightarrow \Psi_\Delta = 25$$

Γ.2 α)

	X	Ψ	ΚΕ _X
Δ	24	25	1/4
	20	Ψ	
E	0	31	

$$\frac{1}{4} = \frac{31-\Psi}{20-0} \Leftrightarrow \Psi = 26$$

Ο συνδυασμός Κ (X=20 , Ψ=27) είναι **ανέφικτος** γιατί 27 > 26

β)

	X	Ψ	ΚΕ _X
Γ	38	18	1/2
	30	Ψ	
Δ	24	25	

$$\frac{1}{2} = \frac{25-\Psi}{30-24} \Leftrightarrow \Psi = 22$$

Ο συνδυασμός Λ (X=30 , Ψ=22) είναι **άριστος** γιατί 22 = 22

Γ.3

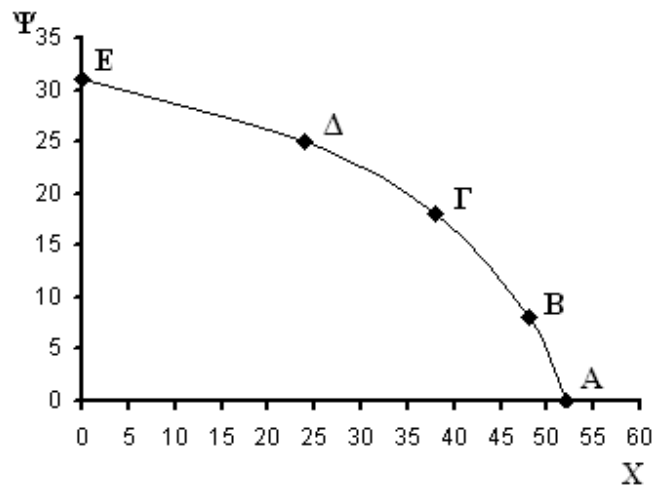
	X	Ψ	ΚΕ _Ψ
B	48	8	1
	X	10	
Γ	38	18	

$$1 = \frac{48-X}{10-8} \Leftrightarrow X = 46$$

Για να παραχθούν οι πρώτες 10 μονάδες του αγαθού Ψ , πρέπει να θυσιαστούν 52 - 46 = 6 μονάδες του αγαθού X.

Ψ	X
0	52
↓	↓
10	46

Γ.4



ΟΜΑΔΑ Δ

Δ.1 $Q_D = Q_S \Leftrightarrow 80 - 4 \cdot P = 10 + P \Leftrightarrow P_0 = 14$

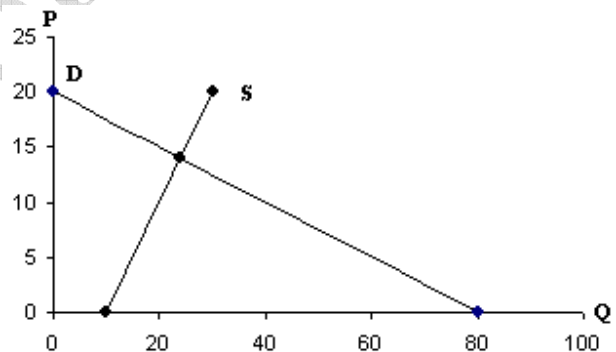
Για $P_0 = 14$ έχουμε $Q_S = 10 + 14 \Leftrightarrow Q_0 = 24$

Δ.2

P	Q_D
0	80
14	24
20	0

P	Q_S
0	10
14	24
20	30

Σημείο ισορροπίας E ($P=14$, $Q=24$)



Δ.3 Για $P_A = 10$ έχουμε $Q_{SA} = 10 + 10 = 20$

$Q_{SA} = 80 - 4 \cdot P_M \Leftrightarrow 20 = 80 - 4 \cdot P_M \Leftrightarrow P_M = 15$

«Καπέλο» : $P_M - P_A = 15 - 10 = 5$ χρηματικές μονάδες

Δ.4 $Q'_D = Q_D + \frac{25}{100} \cdot Q_D \Leftrightarrow Q'_D = 80 - 4 \cdot P + \frac{25}{100} \cdot (80 - 4 \cdot P) \Leftrightarrow Q'_D = 100 - 5 \cdot P$

$Q'_D = Q_S \Leftrightarrow 100 - 5 \cdot P = 10 + P \Leftrightarrow 6 \cdot P = 90 \Leftrightarrow P'_0 = 15$

Για $P'_0 = 15$ έχουμε $Q_S = 10 + 15 \Leftrightarrow Q'_0 = 25$