

ΠΑΝΕΛΛΑΔΙΚΕΣ ΕΞΕΤΑΣΕΙΣ
Γ΄ ΤΑΞΗΣ ΗΜΕΡΗΣΙΟΥ ΓΕΝΙΚΟΥ ΛΥΚΕΙΟΥ
και ΕΠΑΛ (ΟΜΑΔΑ Β)
ΤΡΙΤΗ 2 ΙΟΥΝΙΟΥ 2015
ΑΡΧΕΣ ΟΙΚΟΝΟΜΙΚΗΣ ΘΕΩΡΙΑΣ

ΑΠΑΝΤΗΣΕΙΣ

ΟΜΑΔΑ ΠΡΩΤΗ

ΘΕΜΑ Α

A.1 Σωστό

A.2 Λάθος

A.3 Σωστό

A.4 Λάθος

A.5 Λάθος

A.6 β

A.7 δ

ΟΜΑΔΑ ΔΕΥΤΕΡΗ

ΘΕΜΑ Β

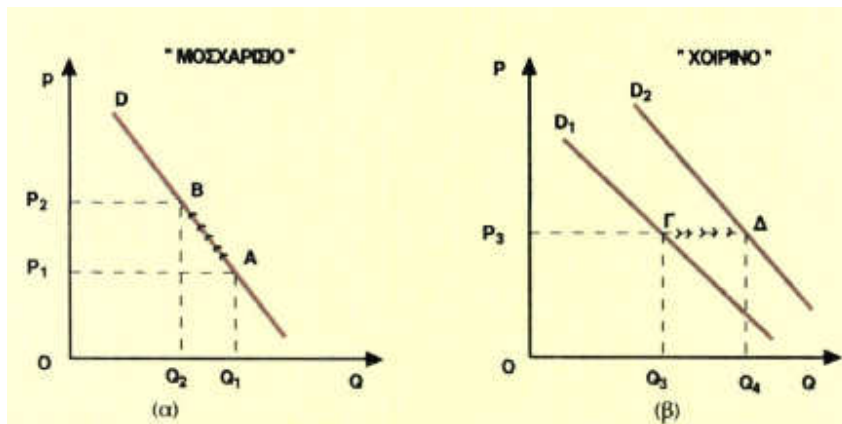
B.1 α. Οι προτιμήσεις των καταναλωτών.

Οι προτιμήσεις των καταναλωτών μεταβάλλονται για διάφορους λόγους. Για παράδειγμα, αλλάζουν τα έθιμα, οι καιρικές συνθήκες, το κοινωνικό περιβάλλον κτλ. Όταν οι προτιμήσεις μεταβάλλονται ευνοϊκά για ένα προϊόν, τότε αυξάνεται η ζήτησή του. Παράδειγμα, η αυξημένη ζήτηση παγωτών και αναψυκτικών το καλοκαίρι. Αν η μεταβολή των προτιμήσεων δεν είναι ευνοϊκή για ένα προϊόν, τότε μειώνεται η ζήτησή του.

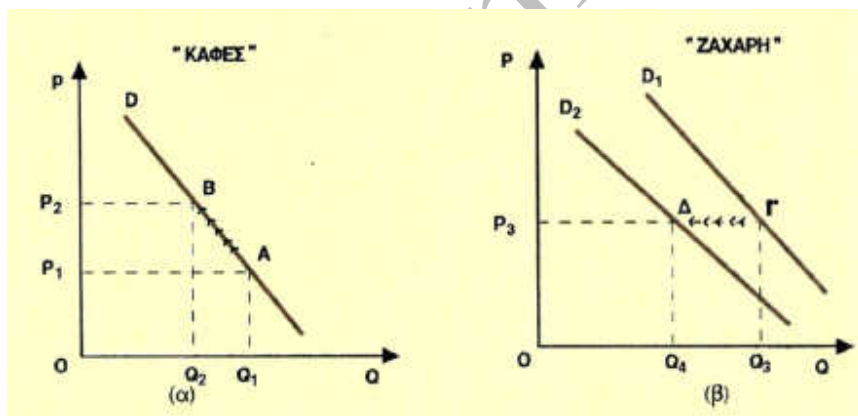
β. Οι τιμές των άλλων αγαθών

Υπάρχουν αγαθά στα οποία η τιμή του ενός αγαθού επηρεάζει τη ζήτηση ενός άλλου αγαθού. Τα αγαθά αυτά τα διακρίνουμε σε δυο κατηγορίες: Τα υποκατάστατα και τα συμπληρωματικά.

Υποκατάστατα είναι δυο (ή περισσότερα) αγαθά, όταν το ένα μπορεί να χρησιμοποιηθεί αντί του άλλου (ή άλλων), για να ικανοποιήσει την ίδια ανάγκη. Για παράδειγμα, το βούτυρο και η μαργαρίνη, το μοσχαρίσιο και το χοιρινό κρέας, τα σπύρτα και ο αναπτήρας. Η ζήτηση ενός αγαθού μεταβάλλεται προς την ίδια κατεύθυνση με τη μεταβολή της τιμής του υποκατάστατου αγαθού. Για παράδειγμα, αν αυξηθεί η τιμή του μοσχαρίσιου κρέατος, οι καταναλωτές θα μειώσουν τη ζητούμενη ποσότητα μοσχαρίσιου κρέατος, και θα το υποκαταστήσουν με το σχετικά φτηνότερο χοιρινό, αυξάνοντας έτσι τη ζήτηση του χοιρινού. Η αύξηση της τιμής του μοσχαρίσιου κρέατος (*ceteris paribus*) από P_1 σε P_2 στο διάγραμμα (α) έχει ως αποτέλεσμα τη μετατόπιση της καμπύλης ζήτησης του χοιρινού κρέατος από D_1 σε D_2 στο διάγραμμα (β).



Συμπληρωματικά είναι δυο (ή περισσότερα) αγαθά, όταν η κατανάλωση του ενός απαιτεί και την κατανάλωση του άλλου (ή άλλων), για την ικανοποίηση μιας ανάγκης. Για παράδειγμα ο καφές και η ζάχαρη, η φωτογραφική μηχανή και το φιλμ, το βίντεο και η βιντεοκασέτα. Η ζήτηση ενός αγαθού μεταβάλλεται προς την αντίθετη κατεύθυνση με τη μεταβολή της τιμής ενός συμπληρωματικού αγαθού (*ceteris paribus*). Για παράδειγμα, αν αυξηθεί η τιμή του καφέ, θα μειωθεί η ζητούμενη ποσότητα του καφέ (*ceteris paribus*), όπως στο διάγραμμα (α), με αποτέλεσμα οι καταναλωτές να μειώσουν και τη ζήτηση της ζάχαρης (την οποία χρησιμοποιούσαν ως συμπλήρωμα του καφέ), μετατοπίζοντας την καμπύλη ζήτησης από D_1 , σε D_2 στο διάγραμμα (β). Βέβαια, τα παραπάνω θα συμβούν αν δεν υπάρξει μεταβολή στους λοιπούς προσδιοριστικούς παράγοντες της ζήτησης για καφέ και για ζάχαρη.



ΟΜΑΔΑ ΤΡΙΤΗ

ΘΕΜΑ Γ

Γ.1 Πρέπει να ισχύει $MC \uparrow \geq AVC$

	$P = MC$	Q_s
A	5	180
B	15	200
Γ	30	210

Γ.2 Από το σημείο A προς το σημείο B

$$E_S = \frac{Q_B - Q_A}{P_B - P_A} \cdot \frac{P_A}{Q_A} = \frac{200 - 180}{15 - 5} \cdot \frac{5}{180} = \frac{1}{18}$$

Η προσφορά του αγαθού είναι ανελαστική γιατί $E_S < 1$

Από το σημείο B προς το σημείο Γ

$$E_S = \frac{Q_\Gamma - Q_B}{P_\Gamma - P_B} \cdot \frac{P_B}{Q_B} = \frac{210 - 200}{30 - 15} \cdot \frac{15}{200} = \frac{1}{20}$$

Η προσφορά του αγαθού είναι ανελαστική γιατί $E_S < 1$

Γ.3 Το σταθερό κόστος αποτελείται από τα ασφάλιστρα και τα ενοίκια, οπότε :

$$FC = 150 + 50 = 200 \text{ χρηματικές μονάδες}$$

α. για $Q = 200$ ισχύουν $VC = 1200$ και $FC = 200$,

$$\text{οπότε } TC = FC + VC = 1200 + 200 = 1400 \text{ χρηματικές μονάδες}$$

$$ATC = \frac{TC}{Q} = \frac{1400}{200} = 7 \text{ χρηματικές μονάδες}$$

β. $AFC = \frac{FC}{Q} = \frac{200}{200} = 1 \text{ χρηματική μονάδα}$

Γ.4 Όταν η επιχείρηση παράγει 210 μονάδες, το μεταβλητό κόστος είναι 1500 χρηματικές μονάδες.

Αν μειωθεί το κόστος κατά 420 χρηματικές μονάδες θα γίνει $1500 - 420 = 1080$ χρηματικές μονάδες .

$$MC = 15 \text{ χρηματικές μονάδες}$$

$$15 = \frac{1200 - 1080}{200 - X} \Leftrightarrow X = 192 \text{ μονάδες προϊόντος}$$

Q	VC	MC
180	900	
X	1080	
200	1200	15

Η επιχείρηση πρέπει να μειώσει την παραγωγή της κατά $210 - 192 = 18$ μονάδες προϊόντος .

ΟΜΑΔΑ ΤΕΤΑΡΤΗ

ΘΕΜΑ Α

Δ.1 Εξισώνουμε τις συναρτήσεις ζήτησης και προσφοράς

$$Q_D = Q_S \Leftrightarrow 400 - 10 \cdot P = 100 + 10 \cdot P \Leftrightarrow P_0 = 15 \text{ χρηματικές μονάδες}$$

$$Q_0 = 100 + 10 \cdot 15 = 250 \text{ μονάδες προϊόντος}$$

Δ.2 α. Για $P_K = 20$ έχουμε: $Q_{DK} = 400 - 10 \cdot 20 = 200$ μονάδες προϊόντος

$$Q_{SK} = 100 + 10 \cdot 20 = 300 \text{ μονάδες προϊόντος}$$

$$\text{Πλεόνασμα : } Q_{SK} - Q_{DK} = 300 - 200 = 100 \text{ μονάδες προϊόντος}$$

β. Τα συνολικά έσοδα των παραγωγών θα είναι :

$$P_K \cdot Q_{SK} = 20 \cdot 300 = 6000 \text{ χρηματικές μονάδες}$$

γ. Η επιβάρυνση του κρατικού προϋπολογισμού θα είναι:

$$P_K \cdot (Q_{SK} - Q_{DK}) = 20 \cdot (300 - 200) = 2000 \text{ χρηματικές μονάδες}$$

Δ.3 Για να υπολογίσουμε το χρηματικό όφελος των αγροτών :

$$P_K \cdot Q_{SK} - P_0 \cdot Q_0 = 20 \cdot 300 - 15 \cdot 250 = 6000 - 3750 = 2250 \text{ χρηματικές μονάδες}$$

Δ.4 Για $P_K = 20$ έχουμε: $Q_{DK} = 400 - 10 \cdot 20 = 200$ μονάδες προϊόντος

$$Q'_{SK} = 60 + 10 \cdot 20 = 260 \text{ μονάδες προϊόντος}$$

$$\text{Πλεόνασμα : } Q'_{SK} - Q_{DK} = 260 - 200 = 60 \text{ μονάδες προϊόντος}$$

Η νέα επιβάρυνση του κρατικού προϋπολογισμού θα είναι:

$$P_K \cdot (Q'_{SK} - Q_{DK}) = 20 \cdot (260 - 200) = 1200 \text{ χρηματικές μονάδες}$$

Άρα, η μεταβολή της κρατικής επιβάρυνσης θα είναι : $1200 - 2000 = -800$ χρηματικές μονάδες