

**ΕΙΣΑΓΩΓΙΚΕΣ ΕΞΕΤΑΣΕΙΣ
ΕΛΛΗΝΩΝ ΕΞΩΤΕΡΙΚΟΥ
ΣΑΒΒΑΤΟ 12 ΣΕΠΤΕΜΒΡΙΟΥ 2020
ΟΙΚΟΝΟΜΙΑ ΠΡΟΣΑΝΑΤΟΛΙΣΜΟΥ
(νέο σύστημα)**

ΑΠΑΝΤΗΣΕΙΣ

ΟΜΑΔΑ ΠΡΩΤΗ

ΘΕΜΑ Α

- A.1 α. Σωστό β. Λάθος γ. Λάθος δ. Λάθος ε. Σωστό
A.2 δ
A.3 γ

ΟΜΑΔΑ ΔΕΥΤΕΡΗ

ΘΕΜΑ Β

B.1 Οι τέσσερις κατηγορίες, που μπορούν να εκφραστούν με τη μορφή ερωτημάτων, είναι οι εξής:

- (i) Ποια προϊόντα παράγονται σε μια κοινωνία και σε τι ποσότητες, (σε μια ορισμένη χρονική περίοδο, π.χ. ένα έτος);
(ii) Με ποιον τρόπο παράγονται αυτά τα προϊόντα;
(iii) Πώς γίνεται η διανομή των προϊόντων στα μέλη της κοινωνίας;
(iv) Πώς μπορεί να αυξηθεί η ποσότητα των παραγόμενων προϊόντων, πώς δηλαδή αναπτύσσεται η οικονομία μιας κοινωνίας;

B.2 Το οικονομικό πρόβλημα κάθε κοινωνίας προέρχεται από τη διαφορά που υπάρχει μεταξύ του πλήθους των αναγκών που οι άνθρωποι επιδιώκουν να ικανοποιήσουν και του περιορισμένου όγκου των αγαθών που υπάρχουν για την ικανοποίηση αυτών των αναγκών. Με άλλα λόγια, τα αγαθά που διαθέτει μια οικονομία βρίσκονται σε έλλειψη σχετικά με τις ανάγκες των ανθρώπων. Η ουσία λοιπόν του οικονομικού προβλήματος βρίσκεται στη σχετική έλλειψη ή στενότητα των αγαθών. Αυτήν ακριβώς την έλλειψη αγαθών προσπαθούν οι άνθρωποι να ξεπεράσουν με την οργανωμένη δραστηριότητα, με την ανάπτυξη της τεχνολογίας, με την εξεύρεση νέων παραγωγικών πόρων κτλ. Η σχετική έλλειψη αγαθών είναι στην πραγματικότητα έλλειψη παραγωγικών συντελεστών. Το πρόβλημα αυτό είναι μόνιμο και απασχολεί κάθε κοινωνία. Για να γίνει αντιληπτή καλύτερα η τεράστια σημασία της σχετικής έλλειψης αγαθών μπορούμε να φανταστούμε πώς θα ήταν οργανωμένη η ανθρώπινη κοινωνία και τι θα έκαναν οι άνθρωποι, αν ζούσαν σε απόλυτη αφθονία, χωρίς να παράγουν, για παράδειγμα αν τα αγαθά έπεφταν σαν “μάννα εξ ουρανού”.

ΟΜΑΔΑ ΤΡΙΤΗ**ΘΕΜΑ Γ**

Γ.1 Για $L = 0$ και $Q = 0$ ισχύει $VC = 0$, $FC = TC = 60$ χρηματικές μονάδες.

Για $L = 3$ ισχύει: $AVC = \frac{VC}{Q} = \frac{180}{18} = 10$ χρηματικές μονάδες.

Για $L = 4$ ισχύει: $TC = FC + VC = 60 + 240 = 300$ χρηματικές μονάδες.

$$MC = \frac{\Delta VC}{\Delta Q} = \frac{300 - 240}{24 - 18} = 10 \text{ χρηματικές μονάδες.}$$

Για $L = 5$ ισχύει: $MC = \frac{\Delta VC}{\Delta Q} = \frac{360 - 300}{28 - 24} = 15$ χρηματικές μονάδες.

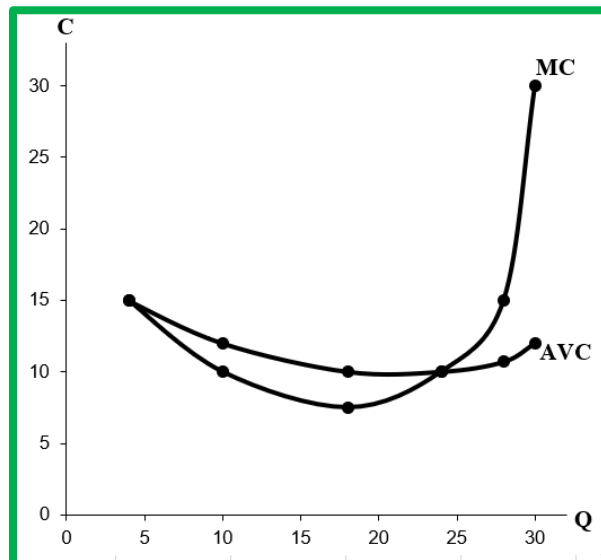
Για $L = 6$ λύνουμε το ακόλουθο σύστημα:

$$\left. \begin{aligned} AVC &= \frac{VC}{Q} \Leftrightarrow 12 = \frac{VC}{Q} \\ MC &= \frac{\Delta VC}{\Delta Q} \Leftrightarrow 30 = \frac{VC - 300}{Q - 28} \end{aligned} \right\} \begin{aligned} Q &= 30 \text{ μονάδες προϊόντος.} \\ VC &= 360 \text{ χρηματικές μονάδες.} \end{aligned}$$

$$TC = FC + VC = 60 + 360 = 420 \text{ χρηματικές μονάδες.}$$

L	Q	TC	VC	AVC	MC
0	0	60	0	–	–
1	4	120	60	15	15
2	10	180	120	12	10
3	18	240	180	10	7,5
4	24	300	240	10	10
5	28	360	300	10,7	15
6	30	420	360	12	30

Γ.2



- Γ.3** Ο νόμος της φθίνουσας ή μη ανάλογης απόδοσης δηλώνει ότι στη βραχυχρόνια περίοδο παραγωγής, δηλαδή στην περίοδο που υπάρχει ένας τουλάχιστον σταθερός παραγωγικός συντελεστής, υπάρχει ένα σημείο μέχρι το οποίο η διαδοχική προσθήκη ίσων μονάδων του μεταβλητού συντελεστή δίνει συνεχώς μεγαλύτερες αυξήσεις στο συνολικό προϊόν. Πέρα από το σημείο αυτό κάθε διαδοχική ίση αύξηση του μεταβλητού συντελεστή θα δίνει όλο και μικρότερες αυξήσεις στο συνολικό προϊόν, δηλαδή, το οριακό προϊόν του μεταβλητού συντελεστή αρχικά αυξάνεται και μετά μειώνεται.
- Γ.4** Στο διάστημα από τις 18 έως τις 22 μονάδες προϊόντος, το οριακό κόστος είναι 10 χρηματικές μονάδες. Άρα το συνολικό κόστος θα αυξηθεί κατά $(22 - 18) \cdot 10 = 40$ χρηματικές μονάδες.

ΟΜΑΔΑ ΤΕΤΑΡΤΗ

ΘΕΜΑ Δ

Δ.1 $450 - Q_{DK} = 200 \Leftrightarrow Q_{DK} = 250$ μονάδες προϊόντος.

Η συνολική δαπάνη των καταναλωτών στην τιμή P_K είναι $10 \cdot 250 = 2.500$ χρηματικές μονάδες.

Δ.2 Όφελος παραγωγών = Τελικά Έσοδα – Αρχικά Έσοδα

$$= P_K \cdot Q_{SK} - P_0 \cdot Q_0 = 10 \cdot 450 - 8 \cdot 400 = 1.300 \text{ χρηματικές μονάδες.}$$

Δ.3 $E_S = \frac{Q_K - Q_0}{P_K - P_0} \cdot \frac{P_0}{Q_0} = \frac{450 - 400}{10 - 8} \cdot \frac{8}{400} = 0,5$

Δ.4 Το κράτος πλήρωσε για την αγορά του πλεονάσματος : $P_K \cdot \text{πλεόνασμα} = 10 \cdot 200 = 2.000$ χρηματικές μονάδες

Το κράτος εισέπραξε από την πώληση του πλεονάσματος : $P \cdot \text{πλεόνασμα} = 9 \cdot 200 = 1.800$ χρηματικές μονάδες.

Άρα, η τελική επιβάρυνση του κρατικού προϋπολογισμού είναι : $2.000 - 1.800 = 200$ χρηματικές μονάδες.

Δ.5 Σκοπός του κράτους, όταν επιβάλλει κατώτατες τιμές, είναι η προστασία του παραγωγού. Οι τιμές παρέμβασης ή ασφάλειας των γεωργικών προϊόντων είναι μια κατηγορία κατώτατων τιμών, προκειμένου να προστατευτεί το εισόδημα των αγροτών.