

**ΥΠΟΥΡΓΕΙΟ ΠΑΙΔΕΙΑΣ ΚΑΙ ΠΟΛΙΤΙΣΜΟΥ
ΔΙΕΥΘΥΝΣΗ ΑΝΩΤΕΡΗΣ ΚΑΙ ΑΝΩΤΑΤΗΣ ΕΚΠΑΙΔΕΥΣΗΣ
ΥΠΗΡΕΣΙΑ ΕΞΕΤΑΣΕΩΝ**

ΠΑΓΚΥΠΡΙΕΣ ΕΞΕΤΑΣΕΙΣ 2015

ΜΑΘΗΜΑ: ΠΟΛΙΤΙΚΗ ΟΙΚΟΝΟΜΙΑ

**ΗΜΕΡΟΜΗΝΙΑ ΚΑΙ ΩΡΑ ΕΞΕΤΑΣΗΣ: Τετάρτη, 10 Ιουνίου 2015
08:00 - 11:00**

ΠΡΟΤΕΙΝΟΜΕΝΕΣ ΛΥΣΕΙΣ

ΕΡΩΤΗΣΗ Α

1. (α)

Έτος	Δείκτης Τιμών Καταναλωτή	Ρυθμός Πληθωρισμού %
2009	100	-
2010	102,25	2,25
2011	104,46	2,16
2012	109,03	4,37
2013	109,22	0,17

$$2010 = \frac{(102,25 - 100) \times 100}{100} = 2,25$$

$$2011 = \frac{(104,46 - 102,25) \times 100}{102,25} = 2,16$$

$$2012 = \frac{(109,03 - 104,46) \times 100}{104,46} = 4,37$$

$$2013 = \frac{(109,22 - 109,03) \times 100}{109,03} = 0,17$$

(Μονάδες 6)

(β)

$$2012 = \frac{20600 \times 100}{109,03} = 18893,88$$

$$2013 = \frac{20800 \times 100}{109,22} = 19044,13$$

$$19044,13 - 18893,88 = 150,25$$

$$\frac{19044,13 - 18893,88}{18893,88} \times 100 = 0,795\%$$

Το κατά κεφαλήν εισόδημα αυξήθηκε κατά €150,25 δηλαδή κατά 0.80%

(Μονάδες 5)

- 2. (α)** Βιοτικό επίπεδο είναι η υλική, πνευματική και πολιτιστική στάθμη της ζωής των κατοίκων μιας χώρας, ή όπως αλλιώς λέγεται το επίπεδο ποιότητας ζωής ή ευημερίας του ανθρώπου.

(Μονάδες 3)

- (β)** Το σημαντικότερο κριτήριο που χρησιμοποιούμε συνήθως για να συγκρίνουμε

το βιοτικό επίπεδο μεταξύ δυο χωρών είναι το ύψος του κατά κεφαλή εισοδήματος.

Όσο πιο ψηλό είναι το κατά κεφαλή εισόδημα, τόσο πιο ψηλό θεωρείται ότι είναι το βιοτικό επίπεδο. **(Μονάδες 1)**

(Υ)

- i. Να γίνεται ίση και δίκαιη κατανομή του Εθνικού Εισοδήματος. Όσο πιο δίκαιη είναι η κατανομή του Εθνικού Εισοδήματος, τόσο πιο ψηλά είναι το βιοτικό επίπεδο γιατί το χάσμα μεταξύ πλουσίων και φτωχών γίνεται μικρότερο.
- ii. Ένα άλλο κριτήριο που καθορίζει το βιοτικό επίπεδο είναι η προσπάθεια που καταβάλλεται για την απόκτηση του εισοδήματος. Το βιοτικό επίπεδο εξαρτάται και από το χρόνο και τον κόπο που καταβάλλουν οι εργαζόμενοι για την απόκτησή του. Όσο λιγότερος είναι ο χρόνος και ο κόπος εργασίας, τόσο ψηλότερο είναι το βιοτικό επίπεδο, μια και οι εργαζόμενοι κουράζονται λιγότερο και έχουν περισσότερο χρόνο για ανάπαυση και ψυχαγωγία.
- iii. Οι κοινωνικές παροχές και κοινωνική πολιτική που ασκεί το κράτος. Όσο πιο πολλές είναι οι κοινωνικές παροχές, τόσο πιο καλές είναι οι συνθήκες διαβίωσης και λιγότερο το άγχος της επιβίωσης και συνεπώς ψηλότερο το βιοτικό επίπεδο.
- iv. Ο πολιτισμός. Σε μια χώρα που υπάρχει ψηλό μορφωτικό επίπεδο και αναπτυγμένη πνευματική και πολιτιστική ζωή δίδονται περισσότερες ευκαιρίες στο λαό να ικανοποιήσει τις πνευματικές του ανάγκες και να ανεβάσει το βιοτικό του επίπεδο.
- v. Διάφοροι άλλοι παράγοντες, όπως η ασφάλεια, η ισότητα ευκαιριών, η προστασία του περιβάλλοντος και ο σεβασμός των ανθρωπίνων δικαιωμάτων εξυψώνουν το βιοτικό επίπεδο ενός λαού.

(Μονάδες 5)

(Σύνολο Μονάδων 20)

ΕΡΩΤΗΣΗ Β

1. α)

$E_2=1,3$
$P_1=12$
$\Sigma E=300000$
$\Delta Q=-26\%$
$\Delta P=;$
$P_2=;$
$Q_2=;$
$\Sigma E_2=;$
$\Delta \Sigma E=;$

$$Q_1 = \frac{300000}{12} = 25000$$

$$\Delta Q = 25000 - (25000 \times 26\%) \implies \Delta Q = 6500$$

$$Q_2 = 25000 - 6500 = 18500$$

$$E_2 = \frac{\Delta Q \times P}{\Delta P \times Q} \Rightarrow 1,3 = \frac{6500 \times 12}{\Delta P \times 25000} \Rightarrow 1,3 \frac{78000}{25000 \Delta P} \Rightarrow$$

$$1,3 \times 25000 \Delta P = 78000 \Rightarrow \Delta P = \frac{78000}{32500} \Rightarrow \Delta P = 2,4$$



$$P_2 = 12 + 2,4$$

$$P_2 = 14,4$$

(Μονάδες 5)

$$\Sigma E2 = 18500 \times 14,4 \implies \Sigma E2 = 266400$$

$$\Delta \Sigma E = 300000 - 266400 \implies \Delta \Sigma E = 33600 \quad \text{Η μείωση των εσόδων είναι ίση με €33600}$$

(Μονάδες 2)

2. (α) **Φόρος** είναι η αναγκαστική εισφορά που καταβάλλουν τα φυσικά και νομικά πρόσωπα προς το κράτος, χωρίς να παρέχεται καμιά ειδική αντιπαροχή από το κράτος.

Αντίθετα στο **Τέλος** αντιστοιχεί ειδική αντιπαροχή εκ μέρους του κράτους.

(Μονάδες 3)

(Τόμος Β', κεφ. 14, σελ. 411)

(β) Για να είναι δίκαιη και αποδοτική μια φορολογία πρέπει:

- i. Να είναι ανάλογη με τη φοροδοτική ικανότητα κάθε πολίτη.
- ii. Να είναι αμερόληπτη.
- iii. Να μην είναι δαπανηρή η είσπραξη των φόρων.
- iv. Να μην εμποδίζει την οικονομική ανάπτυξη.

(Μονάδες 3)

(Τόμος Β', κεφ. 14, σελ. 414)

(γ) **Φοροδιαφυγή** είναι η διαφυγή του φόρου, που επιτυγχάνεται με παράνομες ενέργειες του φορολογούμενου όπως, είναι π.χ. η δήλωση εισοδήματος ή περιουσίας ή εσόδων της επιχείρησής του μικρότερων των πραγματικών, λαθρεμπόριο κλπ.

Ενώ **Φοροαποφυγή** είναι η αποφυγή του φόρου, που κατορθώνει να επιτύχει ο φορολογούμενος εκμεταλλευόμενος τις ασάφειες ή αδυναμίες του φορολογικού νόμου ή τις δυνατότητες που του παρέχει η φορολογική νομοθεσία.

(Μονάδες 3)

3. (α) Η ΚΠΔ θα μετατοπιστεί προς τα δεξιά λόγω της αύξησης των παραγωγικών συντελεστών

(Μονάδες 2)

(β) Οικονομικά Μεγέθυνση ή Οικονομική Ανάπτυξη

(Μονάδες 1)

(γ) Καμπύλη Παραγωγικών Δυνατοτήτων.

(Μονάδες 1)

(Τόμος Β', κεφ. 13, σελ. 396)

(Σύνολο Μονάδων 20)

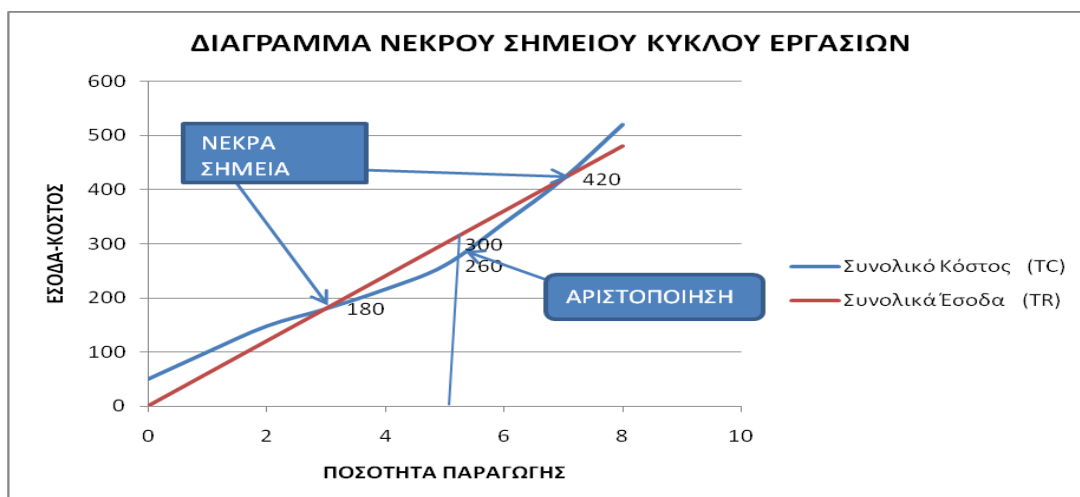
ΕΡΩΤΗΣΗ Γ

1. (α)

(Μονάδες 8)

Μονάδες Παραγωγής (Q)	Σταθερό Κόστος (FC)	Μεταβλητό Κόστος (VC)	Συνολικό Κόστος (TC)	Οριακό Κόστος (MC)	Συνολικά Έσοδα (TR)	Κέρδος ή Ζημιά (TR-TC)
0	50	0	50	-	0	-50
1	50	50	100	50	60	-40
2	50	98	148	48	120	-28
3	50	130	180	32	180	0
4	50	166	216	36	240	24
5	50	210	260	44	300	40
6	50	288	338	78	360	22
7	50	370	420	82	420	0
8	50	470	520	100	480	-40

(β)



Τα Νεκρά Σημεία = 3^η και η 7^η μονάδα παραγωγής.

Το μόνο κέρδος που πραγματοποιείται εδώ είναι το φυσιολογικό.

Άριστο επίπεδο παραγωγής = 5^η μονάδα παραγωγής - μεγιστοποίηση κέρδους.

(Μονάδες 8)

2. Ένα προϊόν θεωρείται απόλυτα ομοιογενές όταν δεν παρουσιάζει καμιά απολύτως πραγματική ή φαινομενική διαφορά στα μάτια των αγοραστών και έτσι τους είναι αδιάφορο από ποια επιχείρηση θα το αγοράσουν. Η ομοιογένεια του προϊόντος αφαιρεί τη δυνατότητα κερδοσκοπίας από μια ανταγωνιστική επιχείρηση αφού εξασφαλίζει πλήρη υποκατάσταση και πλήρη ανταγωνισμό μεταξύ των επιχειρήσεων.

(Μονάδες 4)

(Σύνολο Μονάδων 20)

(Τόμος Α', κεφ. 7, σελ. 210)

ΕΡΩΤΗΣΗ Δ

1. (α) **Κυκλική** ονομάζεται η ανεργία που οφείλεται στην ανεπαρκή ζήτηση αγαθών και υπηρεσιών και συνήθως εμφανίζεται όταν η οικονομία βρίσκεται σε ύφεση.

Φυσιολογική ακόμα και στις περιπτώσεις που υπάρχει πλήρης απασχόληση υπάρχει ένα μικρό ποσοστό ανεργίας που δεν δημιουργεί ιδιαίτερα προβλήματα στην οικονομία και περιλαμβάνει την ανεργία τριβής, την εποχική και την διαρθρωτική ανεργία. **(Μονάδες 4)**

(Τόμος Β', κεφ. 12, σελ. 378)

- (β) **Οικονομικές συνέπειες:** η ανεργία μειώνει τα εισοδήματα των κατόχων των συντελεστών παραγωγής, μειώνεται το παραγόμενο προϊόν, μειώνεται η κατανάλωση, μειώνεται η επένδυση και κατ' επέκταση μείωση του βιοτικού επιπέδου και η μελλοντική παραγωγική ικανότητα της οικονομίας.

Κοινωνικές συνέπειες: η μείωση του εισοδήματος και του βιοτικού επιπέδου λόγω της ανεργίας, προκαλεί ανεπιθύμητα κοινωνικά φαινόμενα όπως, αλκοολισμός, εγκληματικότητα, διαζύγια, βία, περιθωριοποίηση, δυστυχία, ακόμα και πολιτικές & κοινωνικές αναταραχές. **(Μονάδες 3)**

(Τόμος Β', κεφ. 12, σελ. 379)

- (γ) **Δημοσιονομικά μέτρα:** Αύξηση δημόσιων δαπανών και μείωση των φόρων

Νομισματικά μέτρα: Αύξηση προσφοράς χρήματος.

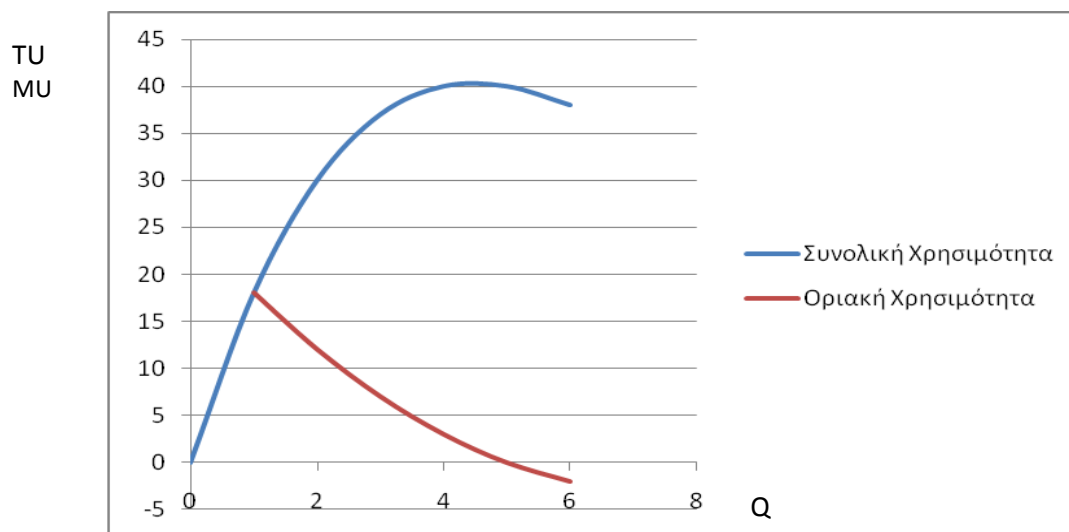
(Τόμος Β', κεφ. 12, σελ. 380)

(Μονάδες 2)

2. (α) **(Μονάδες 4)**

Ποσότητα Αγαθού	Συνολική Χρησιμότητα	Οριακή Χρησιμότητα
0	0	-
1	18	18
2	30	12
3	37	7
4	40	3
5	40	0
6	38	-2

3. (β) (Μονάδες 4)



γ) Η καμπύλη Οριακής Χρησιμότητας ξεκινά από άνω αριστερά (ύψος της πρώτης μονάδας) και κατέρχεται προς τα κάτω δεξιά, γιατί με τις επιπλέον μονάδες του αγαθού που καταναλώνεται η οριακή χρησιμότητα συνεχώς μειώνεται, λόγω του βαθμιαίου κορεσμού της ανάγκης. Η καμπύλη κατερχόμενη τέμνει τον οριζόντιο άξονα (σημείο κορεσμού), εκεί όπου η οριακή χρησιμότητα μειώνεται στο μηδέν (0). Το σημείο αυτό είναι το σημείο κορεσμού γιατί η ανάγκη εξαφανίζεται πλήρως. Η κατανάλωση επιπλέον μονάδας πέραν του σημείου κορεσμού επιφέρει δυσαρέσκεια, με αποτέλεσμα η οριακή χρησιμότητα να γίνεται αρνητική και η καμπύλη να κατέρχεται κάτω από τον οριζόντιο άξονα. (Η MU μετατρέπεται σε αρνητική και εείναι γνωστή ως δυσαρέσκεια).

(Τόμος Α', κεφ. 2, σελ. 52)

(Μονάδες 3)
(Σύνολο Μονάδων 20)

ΕΡΩΤΗΣΗ Ε

(α)

(Μονάδες 8)

Αριθμός εργατών	Συνολικό προϊόν	Μέσο προϊόν	Οριακό προϊόν
0	0	-	-
1	80	80	80
2	180	90	100
3	360	120	180
4	520	130	160
5	620	124	100
6	620	103,34	0
7	580	82,86	-40

(β) Ο νόμος εμφανίζεται μετά το πρώτο στάδιο παραγωγής ή στο δεύτερο στάδιο παραγωγής ή στη βραχυχρόνια περίοδο.

Οφείλεται στη μεταβολή της αναλογίας συνδυασμού των συντελεστών. Δηλαδή οι μονάδες του μεταβλητού του συντελεστή εργασίας που προστίθενται στην παραγωγή συνδυάζονται ολοένα και πιο δυσανάλογα με τις μονάδες των σταθερών συντελεστών φύσης και κεφαλαίου.

Εμφανίζεται στον τέταρτο (4) εργάτη.

(Τόμος Α', κεφ. 2, σελ. 81, 82)

(Μονάδες 4)

(γ) Παραγωγικότητα ανά ώρα Εργασίας = Συνολικό Προϊόν / Ώρες Εργασίας x Εργάτες ή Μέσο προϊόν / Ώρες Εργασίας

Στους 3 εργάτες: $360/24=15$ μονάδες προϊόντος ανά ώρα εργασίας. **(Μονάδες 4)**

(δ) Η Παραγωγικότητα επηρεάζεται από τους εξής παράγοντες:

- I. **Την ευσυνειδησία των εργαζομένων.** Αυτή εξαρτάται από το ύψος και τον τρόπο τα αμοιβής των εργαζομένων, τη συμπεριφορά των διευθυντών, τα σχέδια παροχών και ιατροφαρμακευτικής περίθαλψης κτλ.
- II. **Τις συνθήκες εργασίας των εργαζομένων,** δηλαδή τη διάρκεια και την ένταση με την οποία εργάζεται ο εργαζόμενος και τις περιβαλλοντικές συνθήκες που επικρατούν στους χώρους εργασίας, όπως ο θόρυβος, η υγρασία, ο φωτισμός, ο κίνδυνος κτλ.
- III. **Τον καταμερισμό εργασίας,** που εφαρμόζεται μέσα στο εργοστάσιο και την επιχείρηση. Εξαιτίας της επιδεξιότητας και της ταχύτητας που αποκτάται από τον καταμερισμό εργασίας, επέρχεται ποσοτική και ποιοτική βελτίωση της παραγωγής.
- IV. **Τη μόρφωση και επιμόρφωση των εργαζομένων** και ειδικότερα την τεχνική κατάρτισή τους και την πείρα τους.
- V. **Την εφαρμογή σύγχρονης τεχνολογίας.** Η εισαγωγή νεότερων και τεχνολογικά τελειότερων μηχανημάτων αυξάνει την παραγωγικότητα της εργασίας. Η αύξηση όμως της παραγωγικότητας μέσω της τεχνολογίας, όπως διαπιστώνεται στην πράξη, βραχυπρόθεσμα εκτοπίζει εργατικά χέρια και δημιουργεί ανεργία, ενώ μακροπρόθεσμα θέτει γερά θεμέλια και καινούργιες βιομηχανίες και συνεπώς δημιουργεί νέες θέσεις εργασίας (μειώνει την ανεργία).
- VI. **Την ορθολογική οργάνωση και διοίκηση της εργασίας** και γενικότερα της επιχείρησης. Αυτή βοηθά στην απρόσκοπτη διεξαγωγή της εργασίας και την αποφυγή σπατάλης χρόνου και δυνάμεων, που μειώνει ουσιαστικά την παραγωγικότητα της εργασίας.

(Τόμος Α', κεφ. 3, σελ. 84)

(Μονάδες 4)

(Σύνολο Μονάδων 20)

(ΓΕΝΙΚΟ ΣΥΝΟΛΟ ΜΟΝΑΔΩΝ 100)