

**ΥΠΟΥΡΓΕΙΟ ΠΑΙΔΕΙΑΣ ΚΑΙ ΠΟΛΙΤΙΣΜΟΥ
ΔΙΕΥΘΥΝΣΗ ΑΝΩΤΕΡΗΣ ΚΑΙ ΑΝΩΤΑΤΗΣ ΕΚΠΑΙΔΕΥΣΗΣ
ΥΠΗΡΕΣΙΑ ΕΞΕΤΑΣΕΩΝ**

ΠΑΓΚΥΠΡΙΕΣ ΕΞΕΤΑΣΕΙΣ 2019

ΜΑΘΗΜΑ: ΟΙΚΟΝΟΜΙΚΑ (24)

**ΗΜΕΡΟΜΗΝΙΑ ΚΑΙ ΩΡΑ ΕΞΕΤΑΣΗΣ: Πέμπτη, 6 Ιουνίου 2019
08:00 - 11:00**

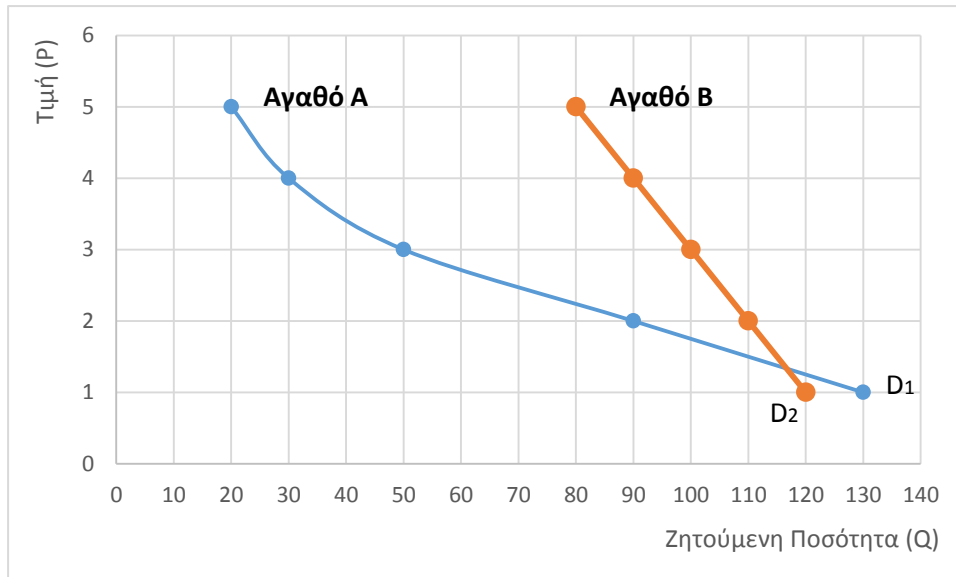
ΤΟ ΕΞΕΤΑΣΤΙΚΟ ΔΟΚΙΜΙΟ ΑΠΟΤΕΛΕΙΤΑΙ ΑΠΟ ΕΠΤΑ (7) ΣΕΛΙΔΕΣ

ΟΔΗΓΙΕΣ:

- Να απαντήσετε όλες τις ερωτήσεις
- Όλοι οι υπολογισμοί πρέπει να φαίνονται καθαρά στο τετράδιό σας
- Επιτρέπεται η χρήση μη προγραμματιζόμενης υπολογιστικής μηχανής
- Δεν επιτρέπεται η χρήση διορθωτικού υγρού/ταινίας.

Ερώτηση Α

1. Στο πιο κάτω διάγραμμα δίνονται οι καμπύλες ζήτησης δύο αγαθών, Α και Β:



Ζητείται:

- α) Να υπολογίσετε την ελαστικότητα ζήτησης και των δύο (2) αγαθών, όταν η τιμή αυξάνεται από €2 σε €4 **(Μονάδες 3)**
- β) Να χαρακτηρίσετε τη ζήτηση των δύο αγαθών με βάση τον βαθμό ελαστικότητας που θα βρείτε **(Μονάδες 2)**
- γ) Να εξηγήσετε με ποιο από τα δύο αγαθά θα μπορούσαν να ταυτιστούν τα σκάφη αναψυχής **(Μονάδες 1)**
- δ) Αν το Κράτος θέλει να αυξήσει τα έσοδά του, σε ποιο από τα δύο αγαθά θα επιβάλει φόρο καταναλώσεως; Να αιτιολογήσετε την απάντησή σας. **(Μονάδες 2)**
2. “Όσο μεγαλύτερο μέρος του εισοδήματος δαπανάται για την αγορά ενός αγαθού, τόσο μεγαλύτερη είναι και η ελαστικότητα ζήτησής του”.
- Να σχολιάσετε την πιο πάνω πρόταση και να δώσετε ένα παράδειγμα. **(Μονάδες 2)**
3. Μια επιχείρηση απασχολεί 20 εργάτες και παράγει συνολικά 140 μονάδες προϊόντος. Αν απασχολήσει 21 εργάτες, το προϊόν ανά εργάτη αυξάνεται κατά 3 μονάδες.
- Να υπολογίσετε το οριακό προϊόν που αντιστοιχεί στον 21^ο εργάτη. **(Μονάδες 4)**
4. α) Μια επιχείρηση παραγωγής παιδικών ποδηλάτων έχει σταθερό ετήσιο κόστος €30.000 και μέσο μεταβλητό κόστος €66.
- Να υπολογίσετε το μέσο (συνολικό) κόστος, αν η παραγωγή ανέλθει στις 3 000 μονάδες. **(Μονάδες 4)**

β) Να διαχωρίσετε τα πιο κάτω έξοδα σε σταθερά και μεταβλητά:

Ημερομίσθια εργατών, πρώτες ύλες, ενοίκια κτηρίων, τόκοι δανείου, αποσβέσεις μηχανημάτων, μισθοί μόνιμου προσωπικού, υπερωρίες, ασφάλιστρα αποθηκών.

(Μονάδες 2)

(Σύνολο Μονάδων 20)

Ερώτηση Β

1. Ο κ. Ασημάκης αποχώρησε από την επιχείρηση που εργαζόταν ως υπάλληλος και δημιούργησε τη δική του επιχείρηση ποδηλάτων. Τα πιο κάτω στοιχεία αφορούν την επιχείρηση του κ. Ασημάκη για το έτος 2018:

	€
Έσοδα από πωλήσεις	110.000
Κεφάλαιο (€300.000 προέρχονται από δάνεια) Το επιτόκιο της αγοράς είναι 5% τόσο για τα ίδια κεφάλαια όσο και για τα δάνεια από τρίτους	500.000
Ο μηνιαίος μισθός του κ. Ασημάκη ως υπάλληλος στην προηγούμενή του εργασία ήταν €1.000	
Μηνιαίο ενοίκιο σε τρίτους	;
Έξοδα πωλήσεων	2.200
Εξοπλισμός εργοστασίου	75.000
Άλλα έξοδα διοίκησης	27.800
Μισθοί υπαλλήλων	26.000
Φυσιολογικό κέρδος	16.000
Φανερό Κόστος	83.000

Να υπολογίσετε: (Να δείξετε τα στοιχεία ονομαστικά και αριθμητικά)

α) Το αφανές κόστος **(Μονάδες 3)**

β) Το μηνιαίο ενοίκιο που πληρώνεται σε τρίτους **(Μονάδες 4)**

γ) Το οικονομικό κέρδος/ζημιά. **(Μονάδες 1)**

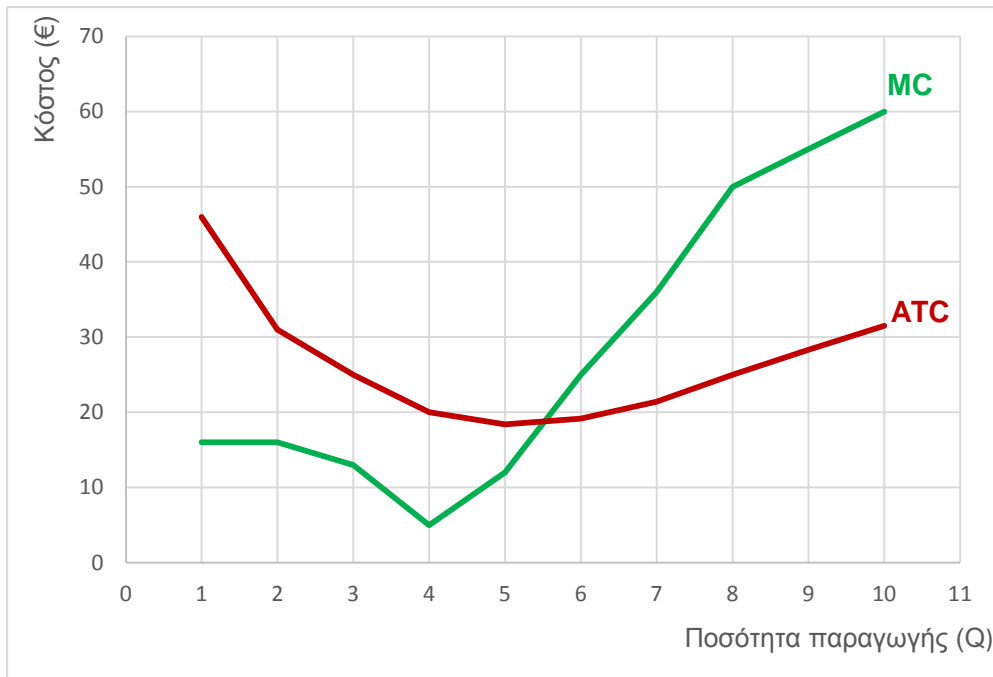
2. “*Η πλήρης ομοιογένεια του προϊόντος αποτελεί ένα από τα κύρια χαρακτηριστικά του Πλήρους ή Τέλους ανταγωνισμού*”.

Να εξηγήσετε:

α) Πότε ένα προϊόν θεωρείται απόλυτα ομοιογενές **(Μονάδες 1)**

β) Ποια η σημασία της πλήρους ομοιογένειας του προϊόντος στον Πλήρη ή Τέλειο Ανταγωνισμό. **(Μονάδες 2)**

3. Δίνεται το πιο κάτω διάγραμμα, το οποίο αναφέρεται σε μια ανταγωνιστική επιχείρηση στη βραχυχρόνια περίοδο:



Ζητείται:

- α) Να εξηγήσετε τη σχέση μεταξύ Οριακού Κόστους (MC) και Μέσου Συνολικού Κόστους (ATC) (Μονάδες 3)
 - β) Να περιγράψετε την πορεία της καμπύλης του Μέσου Συνολικού Κόστους (ATC) (Μονάδες 4)
 - γ) Να ονομάσετε το σημείο τομής των δύο καμπυλών και να εξηγήσετε τη σημασία του. (Μονάδες 2)
- (Σύνολο Μονάδων 20)**

Ερώτηση Γ

1. Δίνονται τα πιο κάτω στοιχεία που αναφέρονται στην παραγωγή μιας ανταγωνιστικής βιομηχανικής επιχείρησης στη βραχυχρόνια περίοδο:

Μονάδες προϊόντος Q	Οριακό Έσοδο MR	Οριακό Κόστος MC	Συνολικό Κόστος TC	Συνολικό Έσοδο TR	Κέρδος/ Ζημιά
0	;	;	;	;	;
1	;	20	;	;	-70
2	;	14	;	;	;
3	30	6	;	;	;
4	;	18	;	;	;
5	;	24	;	;	;
6	;	33	;	;	;
7	;	50	;	;	;

Ζητείται:

- α) Να αντιγράψετε και να συμπληρώσετε στο τετράδιο των απαντήσεών σας τον πιο πάνω πίνακα, λαμβάνοντας υπόψη ότι το Σταθερό Κόστος είναι €80
(Μονάδες 7)
- β) (i) Να κατασκευάσετε το διάγραμμα του Νεκρού Σημείου του κύκλου εργασιών
(ii) Να δείξετε στο διάγραμμα τις μονάδες στις οποίες επιτυγχάνεται το Άριστο Επίπεδο Παραγωγής και να αιτιολογήσετε την απάντησή σας.
(Μονάδες 6)

2. Δίνονται τα πιο κάτω στοιχεία για μια υποθετική οικονομία:

	€εκ
Γεωργία	65
Βιομηχανία	40
Μισθοί και ημερομίσθια	100
Δημόσιες Υπηρεσίες	50
Ενέργεια	100
Προσωπικές Υπηρεσίες	20
Κατασκευές	50
Εμπόριο	80
Αποσβέσεις	10
Εισόδημα προς εξωτερικό	15
Εισόδημα από το εξωτερικό	45
Επιδοτήσεις	15
Έμμεσοι φόροι	50

Να υπολογίσετε:

- α) Το Ακαθάριστο Εγχώριο Προϊόν σε τιμές αγοράς (Μονάδες 4)
- β) Το Καθαρό Εθνικό Προϊόν σε τιμές συντελεστών. (Μονάδες 3)
- (Σύνολο Μονάδων 20)

Ερώτηση Δ

1. Τα πιο κάτω στοιχεία αφορούν τα οικονομικά μεγέθη μιας υποθετικής οικονομίας:

Έτος	Δείκτης τιμών (μονάδες)	ΑΕΠ σε τρέχουσες τιμές € εκ.	ΑΕΠ σε σταθερές τιμές € εκ.
2016	130	;	600
2017	;	1.125	750

Ζητείται:

- α) Να υπολογίσετε τα ποσά που λείπουν από τον πιο πάνω πίνακα
(Μονάδες 3)

- β)** Ο δείκτης τιμών το 2016 ήταν 130 μονάδες. Να εξηγήσετε τι δηλώνει ο δείκτης αυτός **(Μονάδες 1)**
- γ)** Το ΑΕΠ του 2017 σε σταθερές τιμές ήταν €750 εκ. Να εξηγήσετε τι δηλώνει το ποσό αυτό **(Μονάδες 1)**
- δ)** Το ΑΕΠ της οικονομίας σε τρέχουσες τιμές ήταν το 2012 €500 εκ. και το 2015 €600 εκ. Να αναφέρετε δύο (2) λόγους στους οποίους μπορεί να οφείλεται η αύξηση αυτή. **(Μονάδες 2)**

2. Τα πιο κάτω δημογραφικά στοιχεία αναφέρονται σε μια υποθετική οικονομία:

Πληθυσμός της χώρας	750 300
Απασχολούμενοι (αριθμός ατόμων)	;
Πληθυσμός σε ηλικία απασχόλησης	681 000
Άνεργοι (αριθμός ατόμων)	;
Ποσοστό ανεργίας (%)	;
Εργατικό δυναμικό	427 955
Ποσοστό απασχόλησης (%)	59,7%
Ποσοστό συμμετοχής στο εργατικό δυναμικό (%)	;

Να συμπληρώσετε τα κενά του πιο πάνω πίνακα δείχνοντας τους υπολογισμούς σας. (Ο αριθμός των ατόμων να υπολογιστεί στην πλησιέστερη ακέραια μονάδα και τα ποσοστά με δύο δεκαδικά) **(Μονάδες 6)**

3. Δίνονται τα πιο κάτω δημοσιονομικά στοιχεία μιας υποθετικής οικονομίας για το 2018:

	€εκ.
Δημόσια έσοδα	13.150
Απολαβές προσωπικού	5.350
Κοινωνικές παροχές	3.000
Τόκοι δημοσίου χρέους	1.150
Δημόσια επένδυση	3.700
Άλλες τρέχουσες δημόσιες δαπάνες	200

Ζητείται:

- α)** Να συντάξετε τον Κρατικό Προϋπολογισμό για το 2018 και να υπολογίσετε το Δημοσιονομικό Έλλειμμα ή Πλεόνασμα **(Μονάδες 4)**
- β)** Να υπολογίσετε το Πρωτογενές Έλλειμμα ή Πλεόνασμα **(Μονάδες 1)**

4. Οι έμμεσοι φόροι ανέρχονται στα €3.100 εκ. και αποτελούν το 62% του συνόλου των φορολογικών εσόδων του κράτους.

Να υπολογίσετε την αξία των άμεσων φόρων.

(Μονάδες 2)

(Σύνολο Μονάδων 20)

Ερώτηση Ε

1. Τα εθνικά πάρκα αποτελούν ένα από τα δημόσια αγαθά.

Να αναφέρετε και να εξηγήσετε τα χαρακτηριστικά των δημόσιων αγαθών.

(Μονάδες 4)

2. Δίνονται τα πιο κάτω υποθετικά στοιχεία που αναφέρονται στις διεθνείς συναλλαγές της Κύπρου για το έτος 2018:

	€εκ.
Εισαγωγές αυτοκινήτων, καυσίμων και ηλεκτρικών ειδών	45.000
Έσοδα από τον τουρισμό	52.000
Δαπάνες Κυπρίων για διακοπές στο εξωτερικό	5.000
Δίδακτρα ξένων φοιτητών	9.000
Εξαγωγές κυπριακών προϊόντων	24.000
Δίδακτρα Κυπρίων φοιτητών στο εξωτερικό	11.000
Μισθοί Κυπρίων που εργάζονται προσωρινά στο εξωτερικό	5.000
Εισροές Δευτερογενούς Εισοδήματος	8.000
Μισθοί ξένων εποχιακών εργατών	6.000
Πληρωμές τόκων στο εξωτερικό	3.000
Εισπράξεις μερισμάτων από το εξωτερικό	2.000
Έξοδα για νοσηλεία Κυπρίων στο εξωτερικό	6.000
Εκροές Δευτερογενούς Εισοδήματος	12.000

Να συντάξετε το Ισοζύγιο Τρεχουσών Συναλλαγών στο οποίο να φαίνονται αναλυτικά τα επιμέρους ισοζύγια.

(Μονάδες 10)

3. Ιάπωνας τουρίστας παρουσιάζεται σε Κυπριακή τράπεζα για να εξαργυρώσει ταξιδιωτική επιταγή ¥260.000 (Ιαπωνικό Γιεν). Η συναλλαγματική ισοτιμία του ευρώ με το ιαπωνικό γιεν δίνεται στον πιο κάτω πίνακα:

Νόμισμα	Αγορά	Πώληση
Ιαπωνικό Γιεν ¥	127,275	118,0129

Να υπολογίσετε, πόσα ευρώ θα εισπράξει ο Ιάπωνας τουρίστας, αν η προμήθεια της τράπεζας είναι 0,3%. (Η απάντηση να δοθεί με δύο δεκαδικά ψηφία)

(Μονάδες 6)

(Σύνολο Μονάδων 20)

(Γενικό Σύνολο Μονάδων 100)

---ΤΕΛΟΣ---